



Meerjarenplan 2021-2025

12 mei 2020

samvzw.be

Colofon

SAM, steunpunt Mens en Samenleving

Turnhoutsebaan 139a – 2140 Borgerhout

+32 488 77 88 99 – info@samvzw.be

www.samvzw.be

Publicatiedatum

12 mei 2020

Raad van bestuur

Yves Coemans, voorzitter

Sigrid Arents

Frieda Bex

Valerie Carrette

Ann De Roeck

Bart D'Hooghe

Sarah Forsyth

Roel Gerits

Peter Hardy

Kathleen Locus

Eric Nysmans

Veerle Opstaele

Geert Vannieuwenhuyze

Joris Van Puyenbroeck

Waarnemend directeur

Inne Van de Ven

Inhoud

1 – Woord vooraf	6
2 – Vraag voor subsidiëring	8
3 – Missie, prioritaire terreinen en kernopdrachten	9
3.1. Missie	9
3.2. Prioritaire terreinen en kernopdrachten	9
4 – Visie en waardekader	11
4.1. SAM werkt waarderend	11
4.2. SAM werkt verbindend	12
4.3. SAM is gedreven	12
4.4. SAM werkt lerend	12
4.5. SAM is vakkundig	12
5 – Omgevingsanalyse	13
5.1. Maatschappelijke tendensen	13
5.1.1. Onzekere grondrechten	13
5.1.2. Samenleven in diversiteit	17
5.2. Signalen van het werkveld	20
5.2.1. Uitdagingen voor de doelgroepen van sociale professionals	21
5.2.2. Waar lopen sociale professionals zelf het meest tegenaan?	21
5.2.3. Wat hebben sociale professionals het meest nodig?	23
5.3. Signalen van stuurgroepen	23
5.3.1. CAW Groep	23
5.3.2. Overleggroep schulden	24
5.3.3. Beleidsgroep Samenlevingsopbouw	24

5.4. Beleidskeuzes in Vlaanderen	25
5.4.1. Welzijn	25
5.4.2. Armoedebeleid	26
5.4.3. Zorg en gezondheid	26
5.4.4. Opgroeien	27
5.4.5. VAPH	27
5.4.6. Justitie en handhaving	27
5.5. Vlaams Platform Sterk Sociaal Werk	28

6 – Strategische en operationele doelstellingen **30**

6.1. Grondrechten	31
6.1.1. Kennis	32
6.1.2. Leren	32
6.1.3. Praktijkontwikkeling	32
6.1.4. Informeren en sensibiliseren	32
6.1.5. Beleidsgerichte actie	32
6.1.6. Dienstverlening	32
6.2. Inclusie	32
6.2.1. Kennis	33
6.2.2. Leren	33
6.2.3. Praktijkontwikkeling	33
6.2.4. Informeren en sensibiliseren	33
6.2.5. Dienstverlening	34
6.3. Samenwerken en netwerken	34
6.3.1. Kennis	34
6.3.2. Leren	34
6.3.3. Praktijkontwikkeling	35
6.3.4. Beleidsgerichte actie	35
6.4. Werken in vertrouwen	35
6.4.1. Kennis	35
6.4.2. Leren	35
6.4.3. Praktijkontwikkeling	35
6.4.4. Beleidsgerichte actie	36
6.5. Online werken en digitaliseren	36
6.5.1. Kennis	36
6.5.2. Leren	36
6.5.3. Praktijkontwikkeling	36
6.5.4. Beleidsgerichte actie	37
6.5.5. Dienstverlening	37

6.6. Politiserend werken	37
6.6.1. Kennis	38
6.6.2. Leren	38
6.6.3. Praktijkontwikkeling	38
6.6.4. Informeren en sensibiliseren	38
6.6.5. Dienstverlening	38
6.7. Prioritaire terreinen ondersteunen	38
6.7.1. Kennis	39
6.7.2. Leren	39
6.7.3. Praktijkontwikkeling	39
6.7.4. Dienstverlening	39
7 – Resultaatsgebieden	40
8 – Interne doelstellingen	41
8.1. Organisatiebeleid	41
8.2. Communicatie	41
9 – Afspraken in verband met opvolging en bespreking overheid	42
10 – Organisatiestructuur	43
11 – Overzicht samenwerkingsverbanden	44
12 – Meerjarenbegroting	47

1 – Woord vooraf

De uitdagingen

Sociale professionals in Vlaanderen staan de komende jaren voor aanzienlijke uitdagingen. Dat bleek al op de sociaalwerkconferentie van 24 mei 2018. Wie wil werken aan de grondrechten van mensen in kwetsbare posities, moet vandaag van vele markten thuis zijn. Sociale professionals krijgen te maken met ontwikkelingen op het vlak van sociaal beleid, realisatie van grondrechten, vermaatschappelijking, diversiteit, digitalisering, intersectoraliteit en privacy. Ze veranderen hun werkwijzen en gaan nieuwe samenwerkingen aan. Kritisch denken en politieke discussie worden een nog belangrijker deel van hun werk.

De huidige coronacrisis stelt die uitdagingen nog eens op scherp; het zijn vooral de mensen in de meest kwetsbare posities die de prijs van deze crisis betalen. En zonder ingrijpen zullen ze straks allicht ook de rekening voor de exit gepresenteerd krijgen. Daarmee komen de inspanningen die sociale professionals nu al doen nog verder onder druk.

Het is aan SAM om die sociale professionals te ondersteunen en zo bij te dragen aan een sterke praktijk die oog heeft voor nieuwe kansen en alert is voor nieuwe bedreigingen. Ons gezamenlijke doel: een sociaal rechtvaardige en duurzame samenleving die voor elke burger de grondrechten garandeert en een goede kwaliteit van leven nastreeft.

Ons plan

Ons eerste meerjarenplan (2018-2020) kwam midden in een fusieoperatie tot stand en was bijgevolg enigszins gefragmenteerd. Het nieuwe meerjarenplan ontstond evenmin in makkelijke omstandigheden. Na een substantiële knip in onze basissubsidie was het nodig om een SAM 2.0. op de rails te zetten. We hebben in sneltempo een constructief en organisatiebreed denkproces opgezet, ondanks het vertrek van een deel van de directie en tal van andere collega's, én de beperkende Covid-19-maatregelen. 'Just in time' leveren we dit meerjarenplan 2021-2025 af. We zijn bijzonder trots op het resultaat.

SAM kiest in dit meerjarenplan voor twee grote finaliteiten: 'grondrechten' (inclusief onderbescherming) en 'inclusie' (participatie, solidariteit, bestrijden van uitsluiting). Beide strategische doelstellingen houden een maatschappelijk veranderingsperspectief in, en sluiten naadloos aan bij onze missie. SAM wil de komende vijf jaar volop de kaart trekken van de inclusieve samenleving waar mensen krijgen waar ze recht op hebben.

De vijf andere strategische doelstellingen hebben betrekking op de wijze waarop sterke praktijken en sociaal beleid worden opgezet. Zij vormen onze leidraad om het werkveld en het beleid te ondersteunen bij de realisatie van de eerste twee doelstellingen. We vatten ze samen onder de noemers 'Samenwerken en netwerken', 'Werken in vertrouwen', 'Online werken en digitaliseren', 'Politisierend werken' en 'Prioritaire terreinen ondersteunen'.

Deze 7 strategische doelstellingen hebben we vertaald in 35 operationele doelen. Daarvoor zullen we al onze competenties inzetten inzake kennisopbouw en borging, leren, praktijk- en methodiekontwikkeling, informeren en sensibiliseren, beleidsgericht werken en dienstverlening op maat.

Wat na corona?

De omgevingsanalyses bij dit meerjarenplan zijn opgemaakt vóór het nieuwe coronavirus toesloeg. Mogelijk (en hopelijk) zal deze crisis onze maatschappij blijvend veranderen. Dat een aantal van de uitdagingen waar we voor staan de komende tijd nog versterkt worden, is zeker. Even waarschijnlijk dienen zich nog nieuwe uitdagingen aan die we niet uit het oog kunnen en mogen verliezen.

Daarom moeten we SAM 2.0 de komende maanden eerst stevig funderen en daarna verder uitbouwen tot een waardegedreven en wendbare organisatie die succesvol kan inspelen op veranderingen. We zijn daarbij een betrouwbare en degelijke partner voor onze samenwerkingspartners en voor de overheid. We ambiëren ook een performante, dynamische, toonaangevende en innoverende organisatie te zijn in het Vlaamse welzijnsveld. We laten ons daarvoor graag inspireren door binnenlandse en buitenlandse voorbeelden en tendensen. Samenwerkingsverbanden en netwerkvorming met anderen (individuen en organisaties) uit alle sectoren van de samenleving zullen daarbij de draagkracht en reikwijdte van onze werking versterken.

De SAM-ploeg heeft de voorbije drie maanden bewezen dat ze er, ook in een moeilijke context, staat. We gaan de realisatie van dit meerjarenplan met vertrouwen tegemoet.

Antwerpen, 12 mei 2020

Yves Coemans
Voorzitter raad van bestuur

Inne Van de Ven
Waarnemend directeur

2 – Vraag voor subsidiëring

We starten met de formele aanvraag voor goedkeuring van het meerjarenplan 2021-2025 van SAM vzw in het kader van het decreet van 17 februari 2017 houdende ‘regeling tot erkenning en subsidiëring van een Vlaamse organisatie ter ondersteuning van welzijnsbevordering en samenlevingsopbouw’.

Wij verklaren controle van de personen die met het toezicht belast zijn te aanvaarden en verbinden ons ertoe de bepalingen van het Besluit van de Vlaamse Regering houdende ‘regeling tot erkenning en subsidiëring van een Vlaamse organisatie ter ondersteuning van welzijnsbevordering en samenlevingsopbouw’ na te leven.

3 – Missie, prioritaire terreinen en kernopdrachten

3.1. MISSIE

SAM, steunpunt Mens en Samenleving levert een bijdrage aan een sociaal rechtvaardige en duurzame samenleving die voor elke burger de grondrechten garandeert en een goede kwaliteit van leven nastreeft. Daarvoor ondersteunt het de praktijk van actoren die, al dan niet beroepsmatig, een individueel, collectief en structureel antwoord bieden op welzijnsproblemen, sociale uitsluiting en maatschappelijke achterstelling om de levenskwaliteit te bevorderen van personen die zulke problemen hebben of die zich in een dergelijke situatie bevinden. De organisatie stimuleert de complementariteit en de synergie van die praktijken vanuit een nabije opstelling bij het werkveld. Vanuit een autonome positie verbindt ze die praktijk met onderzoek en opleiding, met organisaties en samenwerkingsverbanden, met de overheden en met de bredere samenleving.

SAM ontwikkelt zijn aanbod in elk geval prioritair op het terrein van het algemeen welzijnswerk, de jeugdhulp, het maatschappelijk opbouwwerk, het straathoekwerk, de schuldhulpverlening en de ondersteuning van personen en organisaties die personen met een handicap ondersteunen buiten de jeugdhulp.

3.2. PRIORITAIRE TERREINEN EN KERNOPDRACHTEN

Het Decreet houdende regeling tot erkenning en subsidiëring van een Vlaamse organisatie ter ondersteuning van welzijnsbevordering en samenlevingsopbouw dd 17/02/2017¹ (art. 4) bepaalt de volgende prioritaire terreinen voor SAM:

1. **Algemeen welzijnswerk:** de psychosociale hulp- en dienstverlening die ter beschikking staat van alle personen van wie de welzijnskansen bedreigd of verminderd zijn door gebeurtenissen in de persoonlijke levenssfeer, door problemen ten gevolge van gebeurtenissen in een context van criminaliteit of door problemen van meervoudige kwetsbaarheid ten gevolge van een proces van sociale uitsluiting, met uitzondering van de hulp- en dienstverlening die onder de jeugdhulp valt.
2. **Jeugdhulp:** de vraaggestuurde hulp- en zorgverlening die zich richt tot minderjarigen, of tot minderjarigen en hun ouders, hun opvoedingsverantwoordelijken of personen uit hun leefomgeving en die wordt aangeboden met toepassing van het decreet van 12 juli 2013 betreffende de integrale jeugdhulp, met inbegrip van de indicatiestelling en de jeugdhulpregie die worden verricht door de toegangspoort,

¹ <https://codex.vlaanderen.be/PrintDocument.ashx?id=1028033&datum=&geannoteerd=false&print=false#H1080938>

vermeld in artikel 2, § 1, 52°, van het voormelde decreet, en de opdrachten die worden uitgevoerd door de gemandateerde voorzieningen, vermeld in artikel 2, § 1, 17°, van het voormelde decreet.

3. **Maatschappelijk opbouwwerk:** het op methodische en intentionele wijze met en door de bevolking bevorderen van het op het welzijn gerichte functioneren van de samenleving als zodanig door omstandigheden, structuren en relaties te scheppen die bijdragen tot een grotere participatie en integratie in het maatschappelijk leven.
4. **Personen met een handicap:** personen met een langdurig en belangrijk participatieprobleem dat te wijten is aan het samenspel tussen functiestoornissen van mentale, psychische, lichamelijke of zintuiglijke aard, beperkingen bij het uitvoeren van activiteiten en persoonlijke en externe factoren.
5. **Schuldhelpverlening:** de dienstverlening die wordt aangeboden met toepassing van het decreet van 24 juli 1996 houdende regeling tot erkenning en subsidiëring van de instellingen voor schuldbemiddeling.
6. **Straathoekwerk:** op methodische en intentionele wijze contact leggen met sociaal uitgesloten mensen door in hun leefwereld te werken, gericht op de realisatie van een kwaliteitsvol bestaan en sociale grondrechten.

Het decreet bepaalt ook de kernopdrachten van SAM (art. 6):

1. **Opbouw en borging van kennis en expertise:** de organisatie verzamelt, ontwikkelt, onderbouwt en ontsluit relevante kennis, expertise en registratiegegevens op het vlak van praktijk, beleid en onderzoek.
2. **Organisatie van contexten en processen die het leren bevorderen** van personen en organisaties die werken op de terreinen, vermeld in artikel 4, eerste en derde lid, om hun deskundigheid te verhogen en de kwaliteit van hun hulp- en dienstverlening te verbeteren.
3. **Praktijk- en methodiekontwikkeling:** de organisatie ondersteunt de ontwikkeling van nieuwe praktijken en methodieken, de borging en opwaardering van bestaande praktijken en methodieken en de verspreiding en de implementatie ervan. De organisatie promoot de maatschappelijke relevantie van die praktijken.
4. **Dienstverlening:** de organisatie levert ondersteunende diensten aan personen en organisaties die werken op de terreinen, vermeld in artikel 4, eerste en derde lid.
5. **Beleidsgerichte acties:** de organisatie levert beleidswerk ten aanzien van overheden, organisaties en instanties. Beleidsgerichte acties zijn gebaseerd op behoeften en knelpunten in de praktijk op de terreinen, vermeld in artikel 4, eerste en derde lid.
6. **Informatie en sensibilisering:** de organisatie ontwikkelt en ondersteunt informerende en sensibiliserende acties, met inbegrip van preventieve acties, die gericht zijn op de brede bevolking of op een of meer specifieke doelgroepen, met specifieke aandacht voor de meest kwetsbaren, en ze draagt bij tot een genuanceerde beeldvorming over behoeften en problemen in de samenleving.

4 – Visie en waarde kader

Dit meerjarenplan speelt expliciet in op maatschappelijke uitdagingen van vandaag, zoals die ook geformuleerd zijn in het actieplan Sterk Sociaal Werk 2020-2024. Die uitdagingen zijn:

- vermaatschappelijking
- digitalisering
- diversiteit
- duurzaamheid
- werken in/met vertrouwen
- samenwerken in multidisciplinaire en intersectorale contexten
- hybridisering
- onderbescherming.

Daarnaast formuleert het actieplan ook twee uitdagingen voor het draagvlak voor sterk sociaal werk. Al deze uitdagingen brengen kansen en bedreigingen met zich mee voor mensen in een maatschappelijk kwetsbare positie.

In de komende vijf jaar gaat SAM sociale professionals en hun organisaties ondersteunen, inspireren en uitdagen om volop met die kansen aan de slag te gaan, maar zeker ook om oog te hebben voor de vele valkuilen. Op die manier werken we mee aan een sterke, veerkrachtige praktijk, die aangepast is aan de huidige noden en behoeften van mensen in een maatschappelijk kwetsbare positie, en die bijdraagt aan de sociaal rechtvaardige en duurzame samenleving die we voor ogen hebben.

We zullen in het bijzonder ook waakzaam zijn voor de huidige en toekomstige impact van de coronacrisis, die enkele van deze uitdagingen nog verder op scherp stelt, en mogelijk ook nieuwe uitdagingen met zich mee zal brengen.

Het SAM-waardekader is van toepassing binnen de organisatie (in onze interne relaties, organisatiecultuur en -structuur, personeelsbeleid,...), in de relatie tussen SAM en sociale professionals en hun organisaties, in de relatie tussen SAM en het beleid, en ten slotte in de relatie tussen SAM en de brede samenleving.

4.1. SAM WERKT WAARDEREND

SAM ondersteunt, inspireert en daagt uit op een waarderende manier. Dat doen we als volgt:

- **We bouwen voort op de ervaring en expertise die aanwezig zijn bij sociale professionals en organisaties.** We geven taal aan bestaande praktijk en zetten goede voorbeelden in de kijker. SAM streeft expliciet naar versterking en uitbreiding van de bestaande samenwerkingen op het terrein, en zoekt samen met sociale professionals en organisaties naar voor hen zinvolle antwoorden op maatschappelijke en politieke ontwikkelingen.

- **We vertrekken van de ervaringen en expertise van maatschappelijk kwetsbare groepen** in de samenleving. Beleidsmaatregelen en maatschappelijke ontwikkelingen nemen we vanuit hun perspectief kritisch onder de loep, om daarna in een constructieve dialoog te gaan met beleidsmakers en maatschappelijke actoren.

4.2. SAM WERKT VERBINDEND

SAM ondersteunt, inspireert en daagt uit op een verbindende manier:

- Vanuit een nauwe band met het werkveld streven we naar onderlinge **verbindingen tussen organisaties en sectoren op het terrein**. Op die manier werken we aan intersectoraliteit. SAM vertrekt van de eigenheid van de betrokken organisaties, die elk op hun specifieke manier een meerwaarde realiseren voor de doelgroep. Goede praktijken delen we over organisaties en sectoren heen. We streven naar gedeelde visies op het terrein over maatschappelijke en politieke ontwikkelingen.
- **We nemen de ervaringsdeskundigheid van maatschappelijk kwetsbare groepen mee** in het beleidswerk en de sensibilisering. We streven naar verbinding tussen sterke en zwakke groepen in de samenleving met het oog op inclusiviteit.

4.3. SAM IS GEDREVEN

SAM ondersteunt, inspireert en daagt uit op een gedreven manier:

- We ontwikkelen **proactief, en vanuit een sterke visie op een sociaal rechtvaardige en duurzame samenleving**, een aanbod voor sociale professionals, organisaties en sectoren. De autonome positie van SAM tegenover het werkveld en de overheid speelt daarin een belangrijke rol.
- Vanuit een constructieve en tegelijk kritische houding onderzoeken we maatschappelijke en politieke ontwikkelingen op hun **effecten op maatschappelijk kwetsbare groepen**. Vanuit die inzichten ondernemen we acties die bijdragen aan een sociaal rechtvaardige en duurzame samenleving.

4.4. SAM WERKT LEREND

SAM ondersteunt, inspireert en daagt uit op een lerende manier:

- **We evalueren systematisch** de dienstverlening en het aanbod samen met de betrokken sociale professionals, organisaties en sectoren. Zo streven we voortdurend naar relevantie en bruikbaarheid van leerformules, praktijkkaders, kennisborging, ...
- Daarnaast hebben we oog voor mogelijke **innovaties** op het werkveld, en durven we te experimenteren.
- We hebben **oog voor de impact van beleidswerk en sensibilisering** in ons streven naar een sociaal rechtvaardige en duurzame samenleving.

4.5. SAM IS VAKKUNDIG

SAM ondersteunt, inspireert en daagt uit op een vakkundige manier.

- Vanuit een duidelijke en coherente visie en met deskundigheid streven we naar een aanbod en een dienstverlening op maat van de noden en behoeften van sociale professionals en hun organisaties. Wij zijn voor hen een degelijke en betrouwbare partner.
- Op basis van dossierkennis, kennis van het werkveld, inhoudelijke en methodische expertise oefenen we invloed uit op politieke en maatschappelijke ontwikkelingen.

5 – Omgevingsanalyse

Dit hoofdstuk is een samenvatting van de uitgebreide omgevingsanalyse die SAM maakte ter voorbereiding van dit meerjarenplan. Voor het raadplegen van bronnen verwijzen we ook naar het uitgebreide document, dat op aanvraag te verkrijgen is.

5.1. MAATSCHAPPELIJKE TENDENSEN

In deze samenvatting van onze uitgebreide omgevingsanalyse focussen we op twee thema's die centraal staan in dit meerjarenplan: grondrechten en inclusie.

5.1.1. Onzekere grondrechten

Het armoedepercentage is de voorbije dertig jaar van 10 procent naar 16 procent gestegen. Oorzaken zijn privatisering, deregulering en belastingverlaging. Ook de huidige focus op het tweeverdienersmodel brengt mensen die daar niet aan kunnen voldoen in de problemen. De sterke focus op betaald werk maakt dat herverdeling minder aandacht krijgt. Vooral de lagere middenklasse staat steeds meer onder druk.

In 2017 leefde 15,9 procent van de Belgische bevolking in armoede. Dat komt neer op ongeveer 1.798.000 Belgen. In het Vlaams Gewest bedraagt dat cijfer 9,8 procent (circa 640.000 personen). Risicogroepen zijn alleenstaande ouders (39,7 procent leeft in armoede), huurders (36,4 procent), werkzoekenden (49,1 procent), laaggeschoolden (27,2 procent) en niet-EU-burgers (46,3 procent). Deze cijfers zijn schrijnend.

Onderbescherming

De grondwet garandeert mensen het recht op een menswaardig bestaan. De sociale zekerheid en de sociale bijstand hebben een belangrijke beschermende taak. Toch gaat die bescherming voor heel wat mensen niet op. Door een te complexe regelgeving, gebrek aan informatie, slechte ervaringen met bevoegde instanties, of schaamte nemen duizenden mensen hun rechten niet op. Zij leven in onderbescherming.

Hoeveel mensen leven er nu precies in onderbescherming? De verschillende definities van het begrip maken het niet eenvoudig te berekenen. Volgens Welzijnzorg gaat het over zo'n 1,6 miljoen Belgen. Dat is een factor van één op zeven, identiek aan die voor mensen in armoede. Herleiden we onderbescherming tot enkel *non-take-up* van rechten, dan zien we de volgende cijfers:

- Eén op acht mensen stelt gezondheidszorg uit om financiële redenen.
- Slechts 13,32 procent van budgetmeterklanten neemt de minimumlevering gas op waar ze recht op hebben.
- Slechts 41 procent van de potentiële rechthebbenden neemt de Vlaamse huurpremie op.
- Naar schatting 70 procent van de rechthebbenden benut het alimentatiefonds.

Voorwaardelijkheid van rechten

Traditioneel gelden de sociale zekerheid en de sociale bijstand als een sociaal vangnet, maar de framing van de verzorgingsstaat als een hangmat maakt opgang. Er lijkt een verschuiving aan de gang **van rechten naar gunsten**: enkel wie zijn best doet, komt dan nog in aanmerking voor gunsten. Het individueel schuldmodel is steeds meer het uitgangspunt voor de beleidsvisie op armoedebestrijding. Het gevolg is een toenemende conditionalisering van rechten. Als rechten voorwaardelijk worden, dreigen meer mensen door de mazen van het net te vallen en in onderbescherming terecht te komen. Nochtans staat dit 'voor wat hoort wat principe' vandaag amper ter discussie.

Het **individueel schuldmodel** legt de oorzaak van armoede bij de personen zelf. Armoede is te wijten aan het gedrag van mensen. Dit denken maakt een onderscheid tussen 'goede' en 'slechte' armen. De problemen van de eerste categorie is te wijten aan pech, ziekte of een ongeluk. Met die groep kan je vanuit deze visie solidair zijn. De mensen uit de laatste categorie verdienen volgens deze visie geen solidariteit. Zij moeten meer hun best doen: Nederlands leren, van de drugs afblijven, of een (zware, onderbetaalde) job aannemen.

In die visie zijn **contracten** een middel om de goede van de slechte armen te onderscheiden. Een voorbeeld van zo'n contract is het geïndividualiseerd project maatschappelijke integratie (GPMI), dat leefloongerechtigden moeten ondertekenen vooraleer ze hun uitkering krijgen. Het leefloon diende in het verleden al vaker als laboratorium voor activerings- en disciplineringsmaatregelen. Enkele andere voorbeelden: de steeds diepere indringing in de persoonlijke levenssfeer van uitkeringsgerechtigden met als motivatie de strijd tegen sociale fraude, en de poging om de verplichte gemeenschapsdienst in te voeren, die door het Grondwettelijk Hof werd vernietigd.

Wonen

In Vlaanderen en Brussel heerst een wooncrisis. Deze wooncrisis behelst drie aspecten:

- **Betaalbaarheid:** na het betalen van de huur houden 170.000 huishoudens te weinig over om menswaardig te leven.
- **Toegankelijkheid:** met amper 6 procent sociale woningen scoort Vlaanderen bijzonder slecht in vergelijking met onze buurlanden. Nochtans is de nood aan sociale woningen groot. Eind 2017 stonden er maar liefst 135.500 kandidaat-huurders op de wachtlijst voor een sociale woning. In 2018 kwamen 248.900 huishoudens in aanmerking voor een sociale huurwoning, op basis van de eigendoms- en inkomensvoorwaarde.
Op de private huurmarkt discrimineren makelaars en particuliere verhuurders ten nadele van mensen van niet-Belgische origine.
- **Woonkwaliteit:** maar liefst een klein miljoen woningen (37,2 procent) van het woonpatrimonium is van ontoereikende kwaliteit.

Deze cijfers en het bestaan van dak- en thuisloosheid wijzen op een falend huisvestingsbeleid voor mensen in kwetsbare posities. Een algemene oorzaak is dat het woonbeleid in Vlaanderen gericht is op individueel woningbezit. Vooral de markt regelt huisvesting in België, en de meeste huisvestingssubsidies gaan naar eigendom, dat gezien wordt als een vierde pensioenpijler. De afschaffing van de Woonbonus was een kans om een grote hoeveelheid middelen naar een meer sociaal woonbeleid te heroriënteren, maar de Vlaamse overheid heeft die keuze niet gemaakt.

Werk

Eind december 2019 telt Vlaanderen 186.807 niet-werkende werkzoekenden (NWWZ), dat zijn er 15.959 of 7,9 procent minder dan een jaar eerder. De Vlaamse werkloosheidsgraad bedraagt 6,1 procent, dat is het laagste peil sinds 2007.

Een belangrijk element in die dalende werkloosheid is de **invoering van de taxshift** (zomer 2015). Die beoogt een verschuiving van de lasten op arbeid naar andere financieringsbronnen, zoals belastingen op consumptie of op inkomen uit vermogen. Daardoor konden bijkomende jobs gecreëerd worden. De maatregel is echter weinig sociaal:

- Niet-werkenden gaan er netto op achteruit. Zij halen weinig of geen voordeel uit de verlaagde personenbelasting en sociale bijdragen.
- Mensen in een maatschappelijk kwetsbare positie hebben geen toegang tot de bijkomende jobs: laaggeschoolden, mensen met een migratieachtergrond, jongeren en 57-plussers raken nog steeds moeilijk aan werk. Bovendien hebben deze groepen het zwaarst te lijden onder de huidige beleidstendenzen van repressieve en disciplinerende activering, de degressiviteit van de uitkeringen en de digitalisering van de arbeidsbemiddeling.

De **flexibilisering van de arbeidsmarkt** zet zich door: hooggeschoolden halen er voordeel uit, maar mensen in een kwetsbare positie zijn opnieuw de dupe. Zij belanden steeds vaker in preciaire arbeidssituaties zoals interimwerk, korte contracten, onvoorspelbare uren en lage lonen. Dat creëert niet alleen onzekerheid, onderzoek toont aan dat het vaak ten koste van hun gezondheid gaat.

De Vlaamse overheid kiest ervoor om steeds meer **hulp- en dienstverlening digitaal** te laten verlopen. Dat zet zich ook door op gebied van werkgelegenheid. De VDAB stelt dat werkzoekenden alle digitale tools in handen krijgen om 24/7 hun loopbaan te sturen, waar en wanneer ze maar willen. Een doorgedreven digitalisering kan tot nieuwe vormen van uitsluiting leiden:

- 14 procent van de Belgen heeft geen toegang tot een computer of internet;
- één op de drie Belgen kan niet met een tekstverwerker werken;
- één op de vijf weet niet hoe e-mails te versturen of ontvangen;
- en één op de zeven weet niet hoe op het internet te surfen.

Een radicaal digitaal verhaal zonder bijsturingen verdiept de kloof tussen hogere en lagere sociale klassen. De VDAB bereikt een grote groep kwetsbare werkzoekenden niet.

Onderwijs

In een kennismaatschappij is de toegang tot kwaliteitsvol onderwijs cruciaal. Toch is er in ons land nog werk aan de winkel om dat recht voor iedereen te garanderen. Op het vlak van onderwijs staat Vlaanderen aan de top voor kwaliteit en prestaties, en bengelt het onderaan voor gelijke onderwijskansen. Het **prestatieverschil tussen arme en rijke leerlingen** is bij ons grootst van alle OESO-landen. Onderzoek wijst uit dat dit prestatieverschil zich door heel de schoolcarrière doorzet.

Enkele vaststellingen:

- Kleuterparticipatie is erg belangrijk voor latere goede onderwijsresultaten. Sociaal achtergestelde kinderen ervaren de grootste positieve effecten van kleuteronderwijs.
- Het betrekken van ouders bij de ontwikkeling en het leerproces van hun kinderen is doorslaggevend voor de participatie van hun kinderen.
- Bij de overstap naar het secundair slaagt ons onderwijssysteem er niet in de sociaaleconomische status en de afkomst los te koppelen van de studiekeuzes.
- Het vroegtijdig en zonder diploma schoolverlaten hangt nauw samen met het diploma van de moeder, een niet-EU-herkomst en thuistaal niet Nederlands.

Het SES-beleid staat onder druk. Scholen met meer leerlingen uit kansengroepen (gebaseerd op de Sociaal-Economische Status van hun gezinnen) ontvangen middelen om deze leerlingen tot eenzelfde niveau te kunnen brengen. In de praktijk worden deze middelen vooral gebruikt voor individuele zorg, zoals logopedie of zorg voor dyslexie en dyscalculie. Dat zorgt ervoor dat er minder tijd en middelen overblijven om te

werken aan een breder schoolbeleid (bijvoorbeeld op het vlak van huiswerk of digitale tools) dat de achterstellingsfactoren aanpakt die de onderwijsprestaties van die groepen hypothekeren.

De coronacrisis toont de **kansen en bedreigingen van digitalisering** voor het onderwijs. Door het gebruik van technologie kunnen de lessen vanop afstand doorgaan, maar tegelijk vergroot dat de onderwijskloof:

- 12% van de Belgische 0-15 jarigen heeft geen geschikte plek in huis om huiswerk te maken of te studeren;
- 4 procent heeft geen leesboeken in huis aangepast aan hun leeftijd;
- 4,8 procent woont in een woning die niet adequaat verwarmd kan worden;
- 3,8 procent heeft thuis geen internet;
- 8 procent heeft thuis geen mogelijkheid om buiten te spelen;
- 9 procent woont in een huis dat overbevolkt is.

In zulke omstandigheden is het moeilijk, zo niet onmogelijk om kwaliteitsvol digitaal (thuis)onderwijs te organiseren.

Gezondheid

Als het over gezondheid gaat, is de neiging om problemen tot individueel gedrag te reduceren heel groot. Het klopt dat voedingsgewoonten, lichaamsbeweging, tabaks- of alcoholgebruik en zo meer een belangrijke invloed hebben op iemands gezondheidstoestand. **Maar iemands gezondheid wordt ook sterk bepaald door omgevingsfactoren:** de woning of de buurt waarin men leeft, het werk dat men doet, brede ongelijkheden in de maatschappij. Iemands onderwijsniveau speelt bijvoorbeeld een cruciale rol. Zo zijn kortopgeleide personen vaker (38,7 procent) van mening dat ze in slechte gezondheid verkeren in vergelijking met personen met een diploma hoger onderwijs (13,5 procent). Bovendien hebben kortopgeleiden vaker (26,3 procent) last van chronische ziekten en handicaps dan langgeschoolden (22,9 procent). Kortopgeleiden melden frequenter psychische problemen (45,2 procent) en hebben meer te maken met vermoeidheid (31,5 procent).

Leven in armoede is leven in continue ziekmakende stress. Stress over hoe brood op de plank te krijgen, over hoe facturen te betalen, stress door te moeten kiezen tussen geld voor een schooluitstap voor de kinderen of zelf naar de dokter gaan. Verenigingen waar armen het woord nemen krijgen steeds meer mensen met psychische problemen over de vloer. De cijfers over mentale gezondheid bij mensen in armoede zijn zorgwekkend: 72 procent van de personen die een beroep doen op een OCMW of op een CAW voelt zich psychisch niet goed. **Een leven in armoede schaadt de geestelijke gezondheid. En omgekeerd: wie kampt met psychische problemen, ziet zijn armoederisico groeien.** Toch is het opletten om armoede en andere sociale problemen niet te medicaliseren (en dus te individualiseren). Het gaat om maatschappelijke problemen die een maatschappelijke aanpak vragen.

Het beleid probeert de gezondheidskloof te dichten door de **toegankelijkheid van de zorg** te vergroten. Zo zijn de eerstelijnszones bedoeld om de zorg op de eerste lijn meer geïntegreerd te organiseren met nauwere en meer samenwerking. Ook wijkgezondheidscentra zijn een krachtig middel om laagdrempelige, brede en preventieve zorg aan te bieden met multidisciplinaire teams in kwetsbare buurten. Een structurele inbedding van *health and well-being in all policies* ontbreekt echter.

Leefmilieu

Mensen in maatschappelijk kwetsbare posities worden meer blootgesteld aan de gevolgen van milieuverontreiniging en klimaatverandering dan de midden- en de hoge inkomensgroepen. Dat uit zich bijvoorbeeld in een ongelijke levensverwachting in goede gezondheid. Maar bijvoorbeeld ook in een ongelijke toegang tot groen en natuur, door de plek waar ze wonen en de mobiliteitsarmoede waarmee ze kampen. **Tegelijk hebben deze groepen niet de middelen om duurzame keuzes te maken.** Zij hebben geen geld voor energiezuinige huishoudtoestellen, fairtrade voeding of duurzame kledij. In tijden waar dit haast een statussymbolen zijn, leidt dat tot een vergroting van hun stigma. Ten slotte dreigen zij te lijden onder de

sterke mattheuseffecten in het huidige klimaatbeleid. De overheid subsidieerde bijvoorbeeld zonnepanelen: de samenleving droeg de kosten, maar de voordelen gingen enkel naar wie zich de zonnepanelen kon veroorloven.

Ruimtelijke ordening op buurt- en wijkniveau gebeurt weinig in samenspraak met kwetsbare bewoners. De toegang tot natuur en groene ruimte is ongelijk verdeeld. Buurten waar meer inwoners met een laag inkomen wonen, zijn minder goed voorzien van (gevarieerde) beplanting, parken, of straatbomen. Toch hebben net de meest achtergestelde groepen veel baat bij groen in de buurt. Groen in de buurt vermindert de gezondheidsongelijkheden in de buurt, voornamelijk bij bevolkingsgroepen die sociaaleconomisch het meest achtergesteld zijn.

Privacy

Soms botst de strijd tegen onderbescherming met het recht op privacy. Bij acute crisis en onveilige of verontrustende situaties of in het kader van samenwerking vinden overheden en sociale professionals het steeds logischer om heel veel informatie te delen over mensen met wie ze werken. Het doel heiligt op dat moment de middelen.

Ook de digitalisering en de grote hoeveelheden aan digitale informatiestromen waar we stilaan aan gewend raken, doen een aantal grenzen vervagen.

Er ontbreken afspraken voor vragen als: hoe gaan we discreet om met informatie over onze cliënten? Hoe gaan we om met infodeling met samenwerkingspartners (binnen en buiten de hulpverlening)? Hoe wordt de infodeling gestopt op het ogenblik dat ze niet langer noodzakelijk of relevant is? En hoe nadrukkelijk gebeurt dat stopzetten? Het is vaak niet duidelijk wat de ongewenste effecten van de infodeling zijn op middellange en lange termijn.

Omgaan met persoonlijke gegevens moet steeds doelgericht, proportioneel en relevant gebeuren. Juridisch kaders zoals het beroepsgeheim beschermen daarin de kern van sociaal werk.

Het delen van informatie vergt voortdurende afweging. Het kan en mag binnen sociaal werk geen evidentie worden, maar moet doordacht mogelijk zijn binnen de uitdagingen van de maatschappij en in het belang van de cliënt.

Het principe dat informatie slechts in heel uitzonderlijke omstandigheden zonder expliciete toestemming van de betrokkene(n) gedeeld mag worden, wordt vaak overtreden. Grenzen worden op dat vlak voortdurend verlegd en niet altijd met respect voor ethische en juridische kaders. Vaak is de eerste reflex niet meer: kan ik de betrokkene(n) om toestemming vragen om deze informatie te delen? Toch is transparantie over gegevensdeling de kern om te werken met kwetsbare cliënten en hun vertrouwen in sociaal werk te behouden, zowel bij verontrusting als in het kader van een samenwerking.

5.1.2. Samenleven in diversiteit

Inclusie is het recht op volwaardige deelname aan de samenleving op gelijke voet met andere burgers, een onafhankelijk leven met gelijke keuzemogelijkheden en met respect voor individuele keuzes. In een samenleving waarin inclusie de norm is horen alle burgers erbij, ongeacht hun verschillen en met respect voor hun verscheidenheid.

Etnisch-culturele diversiteit

Begin 2016 woonden er in het Vlaamse Gewest 1.328.415 **personen van buitenlandse herkomst**, wat overeenkomt met 20,5 procent van de totale bevolking. Personen van buitenlandse afkomst zijn personen met een huidige buitenlandse nationaliteit, personen met een buitenlandse geboortenationaliteit die ondertussen Belg zijn geworden, en personen met een Belgische geboortenationaliteit met minstens één ouder met een buitenlandse geboortenationaliteit. Het Vlaams Gewest heeft het hoogste aantal personen van buitenlandse herkomst. Het *relatieve* aandeel van deze groep ligt in de andere gewesten echter heel wat hoger. In het Brussels Hoofdstedelijk Gewest gaat het om iets meer dan zeven op de tien inwoners.

Het aantal personen van buitenlandse herkomst is in het Vlaams Gewest tussen 2009 en 2016 **gestegen met 40 procent**. Dat is een gevolg van de internationale immigratie naar België in de periode 2009-2016, en van de natuurlijke aangroei (geboorten) bij de in België wonende vreemdelingen en personen van buitenlandse herkomst. De Vlaamse Migratie- en Integratiemonitor leert dat bij de bevolking van buitenlandse herkomst in het Vlaamse Gewest de grootste groep afkomstig is uit onze buurlanden. In totaal hebben 597.923 personen van buitenlandse herkomst een EU-herkomst. Dat komt overeen met 9,2 procent van de totale bevolking of 45 procent van het totaal aantal personen van buitenlandse herkomst.

Kijken we naar **de regionale verdeling binnen het Vlaams Gewest**, dan ligt het aandeel personen van buitenlandse herkomst het hoogst in de rand rond Brussel, in de grensstreek met Nederland in de provincies Limburg en Antwerpen, in Midden-Limburg en in de regio tussen Antwerpen, Brussel en Gent.

In de grensstreek met Nederland gaat het vooral om personen van Nederlandse herkomst, in Midden-Limburg om personen van Zuid-EU- en Turkse herkomst, in de rand rond Brussel om personen met een EU-herkomst, in de groot- en centrumsteden om personen met een niet-EU herkomst, en in de regio tussen Antwerpen, Brussel en Gent om personen van Maghrebijnse herkomst.

De top vijf van gemeenten in het Vlaamse Gewest met het hoogste aandeel personen van buitenlandse herkomst in de totale bevolking zijn Baarle-Hertog (68 procent), Maasmechelen (57 procent), Genk (56 procent), Machelen (52 procent) en Drogenbos (50 procent). Ook in Vilvoorde ligt het aandeel personen van buitenlandse herkomst net boven 50 procent. Ondertussen maakt ook Antwerpen (50,1 procent) deel uit van deze superdiverse steden waar de minderheden de meerderheid geworden zijn.

Samenleven in superdiversiteit

“De superdiversiteit van Vlaanderen is een feit, of we dat nu fijn vinden of niet. Er zit niets anders op dan een manier te vinden om ondanks verschillen toch samen te leven.”²

Het samenleven krijgt vaak spontaan vorm. Dat wil niet zeggen dat samenleven in diversiteit vanzelfsprekend en zonder problemen verloopt. Integendeel, steeds vaker is onze steeds diverser wordende samenleving een bron van woede en onzekerheid. Een veel gehoord reactie op de (super)diversiteit is de klacht dat mensen zich niet (meer) thuis voelen in hun stad of buurt. Uit een bevraging eind 2018 blijkt migratie ook de belangrijkste politieke bezorgdheid van de Belg.

In ons land pleiten onder andere Dirk Geldof en Stijn Oosterlynck voor een realistische kijk op samenleven in diversiteit. Het paradigma van de superdiversiteit gaat voor “een langzame, soms moeizame maar gestaag voortschrijdende proces van normalisering van verschillen. Dat wil niet zeggen dat ze niet tot wrijvingen, spanningen of conflicten kunnen leiden.” Zowel de dagelijkse realiteit als sociologisch onderzoek tonen aan dat **samenleven veel gewoner loopt dan velen denken**, aldus Geldof en Oosterlynck. Het gaat vaak om kleine, losse ontmoetingen die lichte vormen van sociale cohesie creëren. Het gaat dus **om de capaciteit om samen te leven**. Samenleven in diversiteit is geen geromantiseerd of naïef beeld, het heeft oog voor de ambivalentie, spanningen en conflicten in *dense* en meertalige omgevingen.

Ook de Nederlandse sociologen Jan Willem Duyvendak en Fenneke Wekker pleiten voor een meer realistisch ideaal gebaseerd op vertrouwen. Uit hun onderzoek blijkt dat je niet ‘hetzelfde’ hoeft te zijn in termen van een gedeelde levensstijl, culturele achtergrond of sociaaleconomische positie. **Het gaat meer over wat je samen doet, dan wie je bent.**

Polarisering en populisme

Racisme en discriminatie zijn een belangrijke oorzaak van dalende participatiekansen en een lagere levensstandaard.

In onze samenleving vervaagt stilaan het taboe op racisme en discriminerende uitlatingen. Jeugdwerkers merken dat jongeren steeds ontvankelijker worden voor dit soort denken. De polarisering neemt toe. Meer bepaald het nativisme maakt opgang, een radicaal-rechtse stroming in het populisme die stelt dat de

² Bart Sturtewagen In een editoriaal in *De Standaard*

natiestaat alleen bestemd is voor de oorspronkelijke bevolking, en dat migranten en (volks)vreemde ideeën een bedreiging voor de homogene natiestaat vormen. In het nativistische discours is gelijkheid een 'volksvreemde waarde'. Gelijkheid in inkomen, gelijkheid naar gender, gelijkheid naar seksuele geaardheid, of gelijkheid tussen mensen met een verschillende etnisch culturele achtergrond ziet het nativisme als aanvallen op de morele orde. Extreme groeperingen, zoals Schild en Vrienden, zijn daar heel expliciet in. Ook in het bredere politieke discours dat steeds meer polariserend verloopt, sluipen deze ideeën binnen. Populistische partijen zijn aan een opmars bezig: de voorbije twee decennia hebben ze hun aanhang verdrievoudigd.

Handicap

Er zijn uiteraard nog andere vormen van diversiteit, zoals de grote groep mensen met een handicap. Ook voor hen moet er aan een inclusieve samenleving gewerkt worden waar iedereen volwaardig deel van kan uitmaken.

Het VN-Verdrag omschrijft personen met een handicap als volgt: "Personen met een handicap worden gedefinieerd als personen met langdurige fysieke, mentale, intellectuele of zintuiglijke beperkingen die hen in wisselwerking met diverse drempels kunnen beletten volledig, effectief en op voet van gelijkheid met anderen te participeren in de samenleving." Deze brede opvatting van handicap omvat motorische handicap, chronische ziekte of aandoening, visuele handicap, auditieve handicap, verstandelijke handicap, meervoudige handicap, psychische stoornissen, autismespectrumstoornis, leerstoornissen.

De Wereldbank gaat ervan uit dat wereldwijd ongeveer 15 procent van de bevolking een handicap heeft. Dat percentage ligt hoger in ontwikkelingslanden. **In ons land registreerde de FOD Sociale Zekerheid 661.818 personen met handicap in 2016.** Deze groep loopt een verhoogd risico op onderbescherming en op een lagere socio-economische status.

Essentieel bij het begrip **inclusie** is dat er **evenredige en evenwaardige participatie** is. *Evenredige* participatie betekent dat de participatie van bijvoorbeeld personen met een handicap in verhouding staat tot hun aandeel in de bevolking. *Evenwaardige* participatie betekent dat personen met een handicap op dezelfde wijze gewaardeerd worden wanneer zij dezelfde rollen en posities innemen als mensen zonder beperking.

Uit cijfermateriaal van GRIP vzw blijkt dat er **van evenredige participatie van personen met een handicap nog lang geen sprake is:**

- Personen met een handicap hebben over het algemeen een veel lager beschikbaar **huishoudinkomen** dan personen zonder handicap. 61 procent bevindt zich in de twee laagste inkomensklassen, tegenover 34 procent van de personen zonder handicap. Zij hebben het moeilijker om rond te komen doordat ze vaker van een uitkering leven, minder vaak werken, minder vaak eigenaar zijn van een woning, vaker alleenstaand zijn, en extra kosten hebben door hun handicap of gezondheidstoestand.
- Mensen met een handicap zijn veel minder vaak aan het **werk**. Hun positie op de arbeidsmarkt lijkt bovendien zeer onstabiel te zijn. In 2015 lag de werkzaamheidsgraad bij personen met een handicap op 43,10 procent. Bij personen zonder handicap was dat 77 procent.
- Bij personen met een handicap is het aandeel dat geen middelbareschool**diploma** heeft dubbel zo groot als bij personen zonder handicap. Het percentage mensen met een handicap dat een hogeschool- of universiteitsdiploma heeft, is maar half zo groot als bij mensen zonder handicap.

Ook in sport en cultuur zien we een opvallend lagere participatie. Die is de voorbije acht à tien jaar ook nagenoeg ongewijzigd gebleven. Personen met een handicap zijn wat minder actief in het verenigingsleven. Lichtpuntje is de sterke stijging in het aantal internetgebruikers.

Vermaatschappelijking

Een beleid dat streeft naar inclusie kan hier een antwoord bieden. In Vlaanderen krijgt dat beleid vorm onder de noemer ‘vermaatschappelijking’.

De idee van vermaatschappelijking³ loopt sinds enkele jaren als een rode draad door het Vlaamse welzijnsbeleid. De Vlaamse overheid wil “mensen met beperkingen, chronisch zieken, kwetsbare ouderen, jongeren met gedrags- en emotionele problemen, mensen die in armoede leven ... een eigen zinvolle plek in de samenleving laten innemen, hen daarbij waar nodig ondersteunen en de zorg zoveel mogelijk geïntegreerd in de samenleving laten verlopen”. De voorbije jaren hebben verschillende sectoren een transformatie ondergaan. De geestelijke gezondheidszorg, de bijzondere jeugdzorg en de gehandicaptensector zijn volop in transitie. Achter dat ingrijpende nieuwe beleid schuilt een aantal idealen waar je op het eerste gezicht alleen maar achter kunt staan: zelfredzaamheid, nabijheid en warme solidariteit.

Voor een aantal zorgvragers zijn die idealen (deels) gerealiseerd. Zij en hun netwerk beschikken nu over meer vrijheid om hun leven in te richten zoals zij dat graag willen. Maar er is ook een andere kant aan het verhaal. Onderzoek naar gelijkaardig beleid in Nederland en Groot-Brittannië wijst uit dat **mensen in een kwetsbare positie uit de boot vallen. De sociaal-economische ongelijkheid stijgt.** Met vermaatschappelijking lijkt dat ook in Vlaanderen een gevaar te zijn. Het beperkte onderzoek dat in ons land vooralsnog voorhanden is, gaat dezelfde richting uit. Mensen met weinig financiële middelen, een laag opleidingsniveau en een klein netwerk wordt het moeilijk of onmogelijk gemaakt om nog mee te kunnen.

Op het terrein leeft **bij sociaal werkers de bekommernis dat vermaatschappelijking van de zorg moet blijven samengaan met een onvoorwaardelijk recht op professionele hulp en zorg.** Het mag geen excuus worden om te besparen in welzijn en zorg. Die sectoren kampen nu al met onderbezetting en wachtlijsten. Het leidt ertoe dat ze een beroep moeten doen op de netwerken van de mensen in een kwetsbare positie, die maar een heel beperkte draagkracht hebben.

Sociale professionals geven ook aan dat zij met **meer complexe problematieken te maken krijgen dan ze goed kunnen afhandelen.** Ook dat is een gevolg van de vermaatschappelijking. Ze krijgen steeds meer zorgtaken toegeschoven, zodat er voor andere opdrachten van het sociaal werk, zoals politiserend werken, weinig tijd overblijft.

Sociale professionals geven aan dat ze om dit te counteren behoefte te hebben aan meer **samenwerking** over de sectoren heen. Bovendien zijn ze op zoek naar **ondersteuning** die hun algemeen vakmanschap verhoogt. Door intersectorale samenwerking tussen verschillende dienst-, hulp- en zorgactoren is er op het vlak van inclusie van personen met een handicap nog veel winst te boeken.

5.2. SIGNALLEN VAN HET WERKVELD

In de periode tussen 5 november 2019 en 7 januari 2020 ondervroeg SAM 865 sociale professionals tijdens drie praktijktafels (in Antwerpen, Gent en Brussel) en via een digitale enquête. De deelnemers kwamen uit schulphulpverlening, CAW, Samenlevingsopbouw, jeugdhulp, steden en gemeenten, GGZ en psychiatrie, ondersteuning voor personen met een handicap, straathoekwerk, onderwijs en sociaal-cultureel werk. Welke grote uitdagingen zien zij voor de komende jaren, zowel voor de groepen met wie ze werken, als voor zichzelf en hun collega's op de werkvloer? En wat helpt hen het meest om hun werk goed te kunnen doen? We laten hen hier kort aan het woord.⁴

³ Ter info: SAM (2019) ‘Sociaal werk in transitie’, Brussel: SAM, steunpunt Mens en Samenleving, p. 8-9. www.samvzw.be/sociaal-werk-in-transitie

⁴ Een uitgebreide neerslag van deze bevragingen is op aanvraag te verkrijgen.

5.2.1. Uitdagingen voor de doelgroepen van sociale professionals

Sociale professionals zien hun doelgroepen het meest geconfronteerd met deze vijf uitdagingen:

- stijgende armoede en financiële onzekerheid
- schulden
- de wooncrisis
- toenemende individualisering en eenzaamheid
- werkloosheid en toename van preciaire en onzekere jobs

Sociale professionals aan het woord

“Een steeds grotere groep mensen komt in de financiële problemen. Ook werkenden hebben een krap budget door stijgende prijzen allerhande en lonen die niet toereikend zijn.”

“Op veel vlakken is de hulp die we kunnen bieden te beperkt. Het leefloon ligt onder de armoedegrens en er is een grote nood aan kwalitatieve en betaalbare woningen.”

De bevroegden benoemen ook meermaals de drie aspecten van de wooncrisis in Vlaanderen en Brussel⁵: betaalbaarheid, toegankelijkheid en woonkwaliteit.

“De wooncrisis! Appartementen zijn duur, technisch niet in orde, voor de huursubsidie lijken de voorwaarden strenger geworden. Als een woning ongeschikt of onbewoond wordt verklaard, is er geen andere woning beschikbaar voor mensen, waardoor ze in slechte omstandigheden moeten blijven leven of op straat komen te staan.”

Sociale professionals zien op de werkvloer een opmars van het individueel schuldmodel:

“De voorwaardelijkheid van rechten en de enorme wooncrisis zijn een groot probleem. De dagelijkse confrontatie met deze realiteit vormt een stevige uitdaging. Mensen mogen niet meer zomaar ergens wonen, maar moeten het ‘verdienen’ om een dak boven hun hoofd te krijgen.”

“Mensen voelen zich opgejaagd en verantwoordelijk gesteld voor zaken waar ze geen impact op hebben. Ze verliezen autonomie, regie, zelfrespect en daardoor ook verbondenheid met hun omgeving, want ze willen graag iets betekenen voor de samenleving maar worden ‘weggezet’. Ook werkers en vrijwilligers voelen die onderwaardering en desintegratie.”

“De verarming en de grote machteloosheid bij de doelgroep door de onmogelijke eisen: bijvoorbeeld als alleenstaande met kinderen voltijds moeten werken in zogenaamde ‘flexibele’ systemen.”

5.2.2. Waar lopen sociale professionals zelf het meest tegenaan?

Sociale professionals vermelden als belangrijke struikelblokken in hun eigen werk vooral:

- besparingen, hoge werkdruk en groeiende wachtlijsten
- administratie, registratie en verantwoording
- procedures en regelrang
- het individueel schuldmodel en de toenemende voorwaardelijkheid van rechten
- ongunstige effecten van vermaatschappelijking

—

⁵ Zie 4.1.1 - Maatschappelijke tendensen - Onzekere grondrechten

Sociale professionals aan het woord

Sociale professionals staan erg onder druk door besparingen en een gebrek aan middelen, wachtlijsten, en doelgroepen die steeds kwetsbaarder worden.

“De druk op het sociaal werk is enorm. De financiering blijft uit, de procedures worden complexer, er worden ons meer en meer regels en voorwaarden opgelegd, én het mandaat van de sociaal werker komt in de praktijk niet tot zijn recht (gebrek aan vertrouwen, verantwoordelijkheid, ...).”

“De besparingen in de sector en de verhoogde werkdruk vormen voor mij de grootste uitdaging. Onze taak beperkt zich steeds meer tot het financiële luik en administratie. Psychosociale ondersteuning van cliënten schiet er door tijdsdruk/werklast bij in. Dat is nadelig voor cliënt en sociaal werker (lage werktevredenheid, weinig voldoening in de job).”

“Ik heb steeds meer administratie en minder tijd voor huisbezoeken/contactmomenten. Ook meer verantwoording naar het beleid toe: oplijsten van wat je doet, alles in een tijdsschema gieten, aantonen dat het opbrengt...”

“De doelgroep wordt kwetsbaarder, tegelijkertijd wordt de regelgeving/procedures ingewikkelder waardoor de drempel voor de meest kwetsbaren groter wordt. Met als gevolg dat ze rechten dreigen te verliezen of niet meer in staat te zijn dit aan te vragen.”

“Een aanvraag doen voor een bepaalde tegemoetkoming of hulpmiddel is een administratieve rompslomp. Als RTH-begeleider (rechtstreeks toegankelijke hulp - red.) verzuip ik in de administratie: ingeven van vervoersonkosten, prestatieregisters, begeleidingen, puntensystemen, ...”

“Groeiende wachtlijsten bij onze eigen of bij andere organisaties blokkeren de instroom en de doorstroom van cliënten. Daardoor is er steeds vaker het gevoel te “moeten kiezen” wie we helpen.”

“Door het dichtslibben van de jeugdhulp komen er steeds meer jongeren bij ons die veel méér dan onze hulp nodig hebben. Zij staan op wachtlijsten voor meer hulp. Maar krijgen die niet. We kunnen ze ook niet lossen. Bij gevolg slibt onze organisatie ook toe.”

“Het is enorm moeilijk om hulp te vinden voor mensen in financiële problemen, zelfs gezinszorg is vaak te duur en poetshulp zeker. Terwijl dat vaak de eerste zaken zijn die een persoon met een handicap nodig heeft.”

“In plaats van te zoeken naar structurele oplossingen is het individueel schuldmodel steeds vaker het vertrekpunt, oplossingen worden gezocht in activering en in sancties.”

Een emancipatorische invulling van vermaatschappelijking vraagt grote investeringen:

“Toenemende voorwaardelijkheid van rechten, waardoor mensen in nood niet geholpen worden. Er wordt niet gekeken naar de context, naar het geheel. Veel hulp wordt heel mooi voorgesteld, bijvoorbeeld de PVF (persoonsvolgende financiering). Maar de werkelijkheid is een hel. Veel administratieve rompslomp, veel informatie moeten verzamelen en bezorgen, maar in ruil weinig hulp bekomen.”

“Door de nieuwe manier van werken waarbij alles in netwerken georganiseerd wordt, gaat er veel tijd en energie naar samenwerkingsverbanden en communicatie. Binnen een besparingsbeleid geeft vermaatschappelijking geen garantie op goede/betere zorg.”

5.2.3. Wat hebben sociale professionals het meest nodig?

We vroegen de sociale professionals wat hen het meest helpt om hun werk goed te kunnen doen. Volgende zaken geven zij aan als meest cruciaal:

- een professioneel netwerk waarop zij een beroep kunnen doen
- kunnen uitwisselen met collega's uit de eigen en uit andere organisaties
- gemakkelijk de juiste informatie vinden op het moment dat ze die nodig hebben
- kennis kunnen opdoen over thema's die voor hun werk relevant zijn
- bruikbare methodieken en kaders bij de hand hebben

Sociale professionals geven aan dat ze het cruciaal vinden om een stevig professioneel **netwerk** te hebben waarop ze een beroep kunnen doen. Daarbij vinden ze het belangrijk om een zicht te hebben op bestaande en nieuwe netwerken, en ondersteuning te krijgen bij samenwerking, afstemming en communicatie.

Kunnen **uitwisselen** met collega's en kennis kunnen opdoen over thema's die relevant zijn voor de job door bijvoorbeeld intervisie of vorming, zijn een grote meerwaarde om hun job graag en goed te kunnen uitoefenen.

Sociale professionals lopen dagelijks aan tegen ingewikkelde procedures en snel veranderende wet- en regelgeving. Dat bemoeilijkt het realiseren van grondrechten van mensen in kwetsbare situaties. Gemakkelijk de juiste **informatie** kunnen vinden op het moment dat die nodig is, is daarom cruciaal. Richtingaanwijzers door ingewikkelde regelgeving en procedures in jeugdhulp, sociale zekerheid en de regelgeving betreffende persoonsvolgende financiering zijn noodzakelijk, net als toegang tot bruikbare kaders en methodieken.

“De toenemende complexiteit van (maatschappelijke) problematieken vereist steeds meer kennis over verschillende levensdomeinen tegelijk. Zowel onderwijs, wetgeving, integrale jeugdhulp, beroepsgeheim, echtscheidingen, gezondheid, internetgebruik, maar ook over geestelijke gezondheid, handicap, slachtofferschap, en zo meer.”

5.3. SIGNALLEN VAN STUURGROEPEN

5.3.1. CAW Groep

De CAW Groep ziet SAM als een steunpilaar waar hulpverleners terecht kunnen voor methodiekontwikkeling, vorming en opleiding op maat van wat het sociaal werk en het eerstelijns welzijnswerk nodig heeft. Er zijn verwachtingen op het vlak van:

- **Inbrengen van inhoudelijke expertise.** Het gaat onder meer om ondersteuning en advies voor werkgroepen rond tal van welzijnsthema's, ontwikkelen van methodieken en tools, en expertise-inbreng rond gedetineerden en justitieel welzijnswerk;
- **Consult, advies, training en opleiding** over zeer uiteenlopende onderwerpen, zoals omgaan met morele dilemma's, beroepsgeheim en privacy;
- **Specifiek voor de ondersteuning van onlinehulpverlening en telehulp:** de uitwerking en ondersteuning van het digitaal kader waaronder alle hulplijnen en chatboxen voor hulpverlening aan elkaar gekoppeld worden. Daarnaast ook:
 - coördineren en ontwikkelen van visie;
 - opleiding en training aan hulpverleners inzake sociale media.
- Ondersteuning voor de thema's '**vermaatschappelijking van de zorg**' en **de rol van het eerstelijns welzijnswerk** daarin, en voor het samenwerkingsverband **geïntegreerd breed onthaal** (GBO) in het kader

van die vermaatschappelijking. Er is specifiek vraag naar ondersteuning, training en procesbegeleiding inzake krachtgericht werken en sociale netwerken.

5.3.2. Overleggroep schulden

De overleggroep Schulden is een structureel overlegorgaan van SAM, bestaande uit ervaren schuldbemiddelaars (maatschappelijk werkers en juristen) en leidinggevendenden van erkende instellingen voor schuldbemiddeling (OCMW's en CAW's).

De groep formuleerde de volgende prioriteiten voor de ondersteuning door SAM inzake schulden en schuldhulpverlening:

- basisopleiding en thematische opleidingen, juridisch en methodisch;
- kennisborging en -deling:
 - solide bronnen van duiding en informatie voor gespecialiseerde schuldbemiddelaars, gecombineerd met snelle info;
 - een juridische helpdesk voor specifieke vragen van de erkende instellingen voor schuldbemiddeling;
- goede praktijken verzamelen en delen, met oog voor verschillen tussen OCMW's en CAW's;
- toegankelijke informatie bieden over schulden voor een breed publiek;
- onderzoek doen over schulden en schuldhulpverlening (basis- en uitgebreide registratie) om het beleidswerk te onderbouwen;
- de erkende instellingen voor schuldbemiddeling ondersteunen om zich te profileren als diensten die deskundig en sociaal budget- en schuldhulpverlening bieden;
- beleidsgericht werken, vanuit het onderzoek, de juridische helpdesk en de signalen van het werkveld.

De groep ziet ook **netwerking** als een prioriteit: de erkende instellingen voor schuldbemiddeling in contact brengen met andere spelers (gerechtsdeurwaarders, advocaten, armoedebestrijding, ...) op federaal en Vlaams niveau.

SAM moest in 2020 besparen op het thema schuldpreventie. Enkel de BIZ (BudgetInZicht) nemen dat nu regionaal nog op. Er is echter nood aan afstemming en uitwisseling tussen deze regionale samenwerkingsverbanden. De Overleggroep ziet een mogelijkheid in projectmiddelen om de aanpak van knelpunten inzake preventie te financieren.

5.3.3. Beleidsgroep Samenlevingsopbouw

De acht Regionale Instituten Samenlevingsopbouw werken momenteel aan een nieuw meerjarenplan 2021-2025, met een sterke gemeenschappelijke sokkel op sectoraal niveau. In het kader daarvan formuleerde de sector begin 2020 vragen en verwachtingen ten aanzien van SAM. Ze bracht enkele prioritaire ondersteuningsnoden in kaart.

Zo rekent Samenlevingsopbouw op SAM om praktijken mee te ontwikkelen, te verspreiden en op te schalen waaraan de sector Samenlevingsopbouw de komende jaren gezamenlijk gaat werken. Concreet gaat het om deze thema's:

- **Grond- en mensenrechten.** Prioriteiten zijn daarbij **sociale bescherming** (toegankelijke hulp- en dienstverlening, rechten verkennen, onderbescherming tegengaan, uitrol model De Stek ondersteunen,...); **wonen en energie** (nieuwe woonmodellen ontwikkelen en uitrollen, beleidswerk, expertise mensen in een maatschappelijk kwetsbare positie); en **Sterk werk** (modellen ontwikkelen voor het creëren van werk voor mensen in een maatschappelijk kwetsbare positie, bruggen naar werk)
- **Krachtige buurten en steden.** Prioriteiten zijn **community Building** (werken aan ontmoeting, netwerken en verbinding), en **vormgeving van de publieke ruimte**
- **Collectief burgerschap.** Prioriteiten: solidariteit, sociaal rechtvaardig klimaatbeleid, racisme en discriminatie bestrijden.

Daarnaast vraagt de beleidsgroep ook ondersteuning bij het **organisatiebeleid en het waarborgen van kwaliteit**. Beroepsopleiding en verdiepend leeraanbod is daar een belangrijke element om een sterk opbouwwerk te kunnen garanderen. Daarnaast wordt gekeken naar SAM voor ondersteuning van:

- diversiteitsbeleid
- kwaliteitsbeleid door impactevaluatie en verdieping van kernprocessen
- digitalisering
- zichtbaar maken van sterk sociaal werk
- ethisch handelen en beroepsgeheim.

5.4. BELEIDSKEUZES IN VLAANDEREN

De beleidsnota's Welzijn, volksgezondheid en gezin (WVG), Armoedebestrijding en Justitie en Handhaving zijn belangrijke kaders voor het meerjarenplan van SAM. Hieronder belichten we kort enkele ontwikkelingen.

Het Vlaamse beleid voor de komende jaren is gebaseerd op vijf strategische doelstellingen:

- *“(1) een kwalitatieve zorg en ondersteuning,*
- *die (2) toegankelijk, nabij en betaalbaar is,*
- *die (3) innovatie en digitalisering omarmt,*
- *die (4) permanent oog heeft voor samenwerking en bundeling van krachten, ook over de grenzen van het beleidsdomein heen,*
- *en die (5) apart en regeeringsbreed focust op armoedebestrijding.”*

Deze strategische doelstellingen komen voort uit de visie op de vermaatschappelijking van de zorg en de multidisciplinaire samenwerking. Iedereen moet de kans krijgen om een zinvolle plek in de samenleving in te nemen. Laagdrempeligheid, nabijheid en zorg op maat zijn cruciale voorwaarden voor een toegankelijke hulp- en dienstverlening.

Opvallend is dat zorg op maat niet de zaak is van één hulpverlener of één sector. De problematieken worden steeds complexer, en moeten daarom meer beleidsdomeinoverschrijdend en in ketens, samenwerkingen en netwerken worden opgevolgd.

Er wordt gekozen voor een zorg- en dienstverlening dicht bij de mensen:

- buurtgerichte zorg, informele praktijken zoals buurthuizen, sociaal restaurant en inloopcentra, lokale en regionale initiatieven;
- eerstelijnszones;
- lokale en regionale afbakeningen binnen de jeugdhulp, geestelijke gezondheid en lokaal sociaal beleid om de nabijheid te garanderen;
- het lokaal niveau wint sterk aan belang; lokale besturen zijn naaste partners voor Vlaanderen. De rol van lokale besturen wordt versterkt en duidelijk onderscheiden van de rol van ‘actor’.

De digitalisering en het multidisciplinair samenwerken brengen uitdagingen met zich mee op het vlak van gegevensdeling, privacy en beroepsgeheim.

5.4.1. Welzijn

Vlaanderen zet verder in op de vermaatschappelijking van de zorg zodat kwetsbare mensen hun eigen zinvolle plek in de samenleving vinden. Er wordt ingezet op een combinatie van zelfzorg, professionele zorg en informele zorg.

Om **nabije integrale, informele en vrijwillige zorg** te organiseren wordt er gerekend op de lokale besturen. Als regisseurs bepalen zij het beleid voor de sociale hulp- en dienstverlening. Het is de bedoeling dat ze ook de Vlaamse doelstellingen lokaal zoveel mogelijk versterken, om zo de toegang tot sociale grondrechten te verhogen en onderbescherming aan te pakken.

Er komt een hertekend optreden van de **Centra voor Algemeen Welzijnswerk**. Het decreet betreffende het algemeen welzijnswerk wordt aangepast.

De overheid gaat de verschillende projecten voor **Geïntegreerd Breed Onthaal (GBO)** verder opvolgen en evalueren. Voor de toeleiding naar het onthaalaanbod zijn drie zaken belangrijk:

1. synergie tussen de kernpartners van het GBO;
2. de regie van het lokaal bestuur;
3. afstemming met lokale diensten en informele contexten.

Gedetineerden veroordeeld of verdacht van **gewelddadig extremisme of radicalisering**, krijgen een begeleiding gericht op *disengagement*. Die wordt ingebed in de Centra voor Algemeen Welzijnswerk.

Op het vlak van **schuldbemiddeling, budgetbegeleiding en budgetbeheer** gaat er meer aandacht naar zelfredzaamheid. Om verdere schuldoopbouw te voorkomen komen er protocollen met de nationale Kamer van gerechtsdeurwaarders en een betere gegevensuitwisseling van lokale besturen en CAW's met nutsvoorzieningen, telecomoperatoren en kredietinstellingen.

Voor **onlinehulp en telehulp** komt er één digitaal kader waaronder alle hulplijnen en chatboxen voor hulpverlening aan elkaar gekoppeld worden met maximale doorverwijzing.

Het werk- en zorgdecreet van 25 april 2014 voor **mensen met medische, mentale, psychische, psychiatrische en/of sociale problemen** (MMPPS-problematiek) wordt samen met de beleidsdomeinen Werk en Economie geëvalueerd met het oog op een verbeterde aanpak op het terrein.

5.4.2. Armoedebeleid

Armoede is een blijvende maatschappelijke uitdaging. De voltallige Vlaamse Regering is verantwoordelijk voor de armoedeproblematiek. Het beleidsdomein WVG vervult een coördinerende rol.

De Vlaamse beleidsdomeinen nemen structurele maatregelen om armoede te voorkomen en te bestrijden. Activering vormt de rode draad in het armoedebeleid. Daarnaast komen er ondersteunende maatregelen voor onder meer gezinnen met kinderen in armoede, jongvolwassenen, ouderen, mensen die moeten overleven met een leefloon en dak- en thuislozen.

De lokale besturen hebben de regie om armoede lokaal aan te pakken. Vlaanderen ondersteunt een intensieve begeleiding op maat via het principe van één lokale gezinscoach. Een ketenaanpak met alle betrokken partners staat voorop.

5.4.3. Zorg en gezondheid

Geïntegreerde en kwaliteitsvolle zorg en ondersteuning

Het veld welzijn, gezondheid en gezin wordt gestroomlijnd en vereenvoudigd. Regelgeving en de financieringsstromen worden afgestemd om flexibel te kunnen schakelen tussen expertisegebieden. Kwaliteitsbeleid, procedures en gegevensdeling worden op elkaar afgestemd. Een eengemaakt systeem van Vlaamse sociale bescherming wordt het financieringskader van deze geïntegreerde zorg en ondersteuning en zal instaan voor de zorgbudgetten en de mobiliteitshulpmiddelen. Dit **geïntegreerd zorgbudget** moet de financiële toegang tot zorg verbeteren.

Preventie en vroegdetectie

Preventie en vroegdetectie zijn speerpunten in het Vlaamse welzijns- en gezondheidsbeleid. De rol van de lokale besturen en de eerstelijnszones daarin wordt versterkt. De brede eerste lijn wordt betrokken bij preventieve campagnes. Er komt ook een kwalitatief preventiebeleid in de geestelijke gezondheid met bijzondere aandacht voor suïcide, kinderen, jongeren en ouderen.

Kwalitatieve eerstelijnszorg

De eerstelijnsgezondheidszorg wordt verder hervormd. De lokale zorgraden van de zestig eerstelijnszones worden formeel erkend en gaan aan de slag met hun decretale opdracht. VIVEL, het Vlaams Instituut Voor de Eerste Lijn, is de partnerorganisatie voor de eerste lijn. Samenwerking en afstemming tussen VIVEL en SAM is een aandachtspunt.

5.4.4. Opgroeien

Geïntegreerd gezinsbeleid

De Huizen van het Kind worden verder uitgebouwd als partner van het lokaal beleid in de strijd tegen kinderarmoede. Het lokaal geïntegreerd beleid voor **sociaal kwetsbare gezinnen** wordt zo versterkt.

Jeugdhulp

Vlaanderen wil laagdrempelige, snel inzetbare, en beter afgestemde hulp bieden aan kinderen, jongeren en gezinnen, via één gezinsplan. Doel is elke hulpvraag binnen de maand te beantwoorden. Daartoe worden de regionale samenwerkingsverbanden ' **één gezin- één plan** ' verder uitgebouwd en gebiedsdekkend gemaakt voor heel Vlaanderen. Partners zijn het algemeen welzijnswerk, CLB's, geestelijke gezondheidszorg, jeugdzorg, organisaties voor personen met een handicap, centra voor kindercare en gezinsondersteuning en lokale besturen.

De **Vlaamse Kindreflex** wordt verder gerealiseerd door het Vlaams Expertisecentrum Kindermishandeling. De Kindreflex heeft twee doelstellingen:

1. hulpverleners stimuleren om met hun cliënten een gesprek te voeren over ouderschap;
2. hulpverleners in staat stellen verontrustende gezinssituaties te detecteren en de veiligheid zo snel mogelijk te herstellen.

Het nieuwe **jeugddelinquentierecht** wordt verder uitgevoerd in nauwe samenwerking met de minister bevoegd voor Justitie en Handhaving. De aanpak wordt afgestemd op die van de lokale besturen, o.m. voor de ketenaanpak intrafamiliaal geweld en voor de werking van de Lokale Integrale Veiligheidscellen. Bijzondere aandacht gaat uit naar een kwaliteitsvolle toepassing van vrijheidsbeperkende maatregelen in de jeugdhulp.

5.4.5. VAPH

Personen met een handicap

In deze regeerperiode wordt het systeem van persoonsvolgende financiering geëvalueerd en bijgestuurd. De persoonsvolgende financiering voor minderjarigen wordt ook ingevoerd.

5.4.6. Justitie en handhaving

De justitiehuisen, het Vlaams Centrum Elektronisch Toezicht, de juridische eerstelijnsbijstand en de hulp- en dienstverlening aan gedetineerden en geïnterneerden verhuizen van het departement Welzijn naar een specifieke cluster Justitie en Handhaving. Het voorkomen van nieuwe slachtoffers wordt beschouwd als de hoofdplicht van het Vlaams justitieel beleid. Dit is de reden waarom maximaal ingezet wordt op een stevige begeleiding/therapie voor daders binnen en buiten de gevangenis.

Dit zijn de belangrijkste krijtlijnen van dit beleid:

- Een meer proactieve aanpak van Slachtofferonthaal in belangrijke fases van de strafrechtsbedeling wordt onderzocht. Het samenwerkingsakkoord slachtofferzorg wordt geëvalueerd en desnoods geactualiseerd. Er komt ook een Vlaams actieplan ter bestrijding van seksueel geweld.
- Daders zullen snel, kordaat en consequent opgevolgd worden en krijgen een responsabiliserende begeleiding door de Justitiehuisen.
- De rol van de justitiehuisen als casusregisseur in het kader van ketenaanpak wordt benadrukt. De uitbreiding van de opdrachten van de Family Justice Centers (FJC) wordt onderzocht.
- Er wordt zoveel mogelijk samengewerkt tussen justitie, politie en de lokale besturen.
- Binnen de gevangenis komt er een nieuw Strategisch Plan hulp- en dienstverlening aan gedetineerden en geïnterneerden. De focus ligt daarin op responsabilisering, re-integratie en de beperking van recidive. Er is bijzondere aandacht voor radicalisering, geestelijke gezondheidszorg (inclusief verslavingszorg), veelplegers, en plegers van intrafamiliaal en seksueel geweld. De justitiehuisen worden betrokken bij de voorbereiding van de reclassering buiten de gevangenis.
- Voor de aanpak van radicalisering in de gevangenis worden de krachten van de justitiehuisen, de hulp- en dienstverlenende actoren en DG-EPI gebundeld.
- Er komt een kwalitatieve en efficiënte juridische eerstelijnsbijstand. Er zal structurele samenwerking worden met het Geïntegreerd Breed Onthaal. De mogelijkheid tot samenwerking met de Zorgcentra Seksueel Geweld wordt ook verkend.

5.5. VLAAMS PLATFORM STERK SOCIAAL WERK

In 2019 is het Vlaams Platform Sterk Sociaal Werk opgericht met als opdrachten:

- het Actieplan Sterk Sociaal Werk opmaken, concretiseren, monitoren en bijsturen;
- de dynamiek van de Sociaalwerkconferentie van 2018 behouden en valoriseren;
- de dialoog aangaan met beleidsmakers;
- een nieuwe Sociaalwerkconferentie organiseren in 2022.

Het actieplan [Sterk Sociaal Werk](#) is in december 2019 goedgekeurd door de Vlaamse regering. De missie van het actieplan is het sociaal werk te versterken met als doel de mensenrechten en sociale grondrechten voor iedereen te realiseren. Het actieplan is ambitieus, met momenteel zeventien concrete acties die inspelen op de [acht maatschappelijke uitdagingen](#) waar het sociaal werk zich vandaag voor geplaatst ziet.

Het actieplan wil onder meer bijdragen aan deze doelstellingen:

- een groter maatschappelijk **draagvlak voor sterk sociaal werk**, door de politiserende opdracht te versterken;
- **een versterkte eerste lijn**. Er wordt gewerkt aan een visie over de rol van de eerste lijn in het ruimere welzijns- en gezondheidsbeleid. Er gaat aandacht naar sociaal werk binnen het lokaal sociaal beleid, de realisatie van het Geïntegreerd Breed Onthaal, en de samenwerking van gezondheidswerkers en sociaal werkers in de eerstelijnszones;
- **verbinding in een superdiverse context**. Het diversiteitsbeleid bij sociaal ondernemers, middenveldorganisaties en hogeschool wordt versterkt;
- de **maatschappelijke bijdrage van sociaal werk in kaart** brengen. Daartoe worden nieuwe meetinstrumenten ontwikkeld;
- een **betere samenwerking** tussen burgerinitiatieven, het verenigingsleven en het formeel sociaal werk.

Tussentijdse evaluatie in 2022

Het actieplan kwam tot stand door een samenwerking met verschillende partners en stakeholders. Het is een vijfjarenplan, met een tussentijdse evaluatie op de Sociaalwerkconferentie in 2022.

SAM draagt bij aan het Vlaams Platform Sterk Sociaal Werk:

- als programmamanager
- als lid van de stuurgroep
- als trekker van enkele acties in het actieplan
- met inbreng van expertise en ondersteuning bij de uitvoering van het actieplan
- met eigen communicatiekanalen en -instrumenten om het draagvlak te vergroten.

6 – Strategische en operationele doelstellingen

SAM, steunpunt Mens en Samenleving zet met dit meerjarenplan de lijnen uit voor zijn werkzaamheden van de komende vijf jaar. Daartoe formuleren we **zeven strategische doelstellingen** (hierna SD).

Twee strategische doelen staan voorop: ‘**Grondrechten**’ en ‘**Inclusie**’. Ze vormen de finaliteit van onze werkzaamheden. SAM wil in de komende vijf jaar volop de kaart trekken van de inclusieve samenleving waar mensen aan hun recht komen. Beide SD’s sluiten naadloos aan bij onze missie. Het zijn de hefbomen voor de duurzame, inclusieve en sociaal rechtvaardige samenleving waar we vanuit SAM toe willen bijdragen.

De andere vijf strategische doelstellingen zijn transversaal en functioneel van aard. Ze benoemen verschillende elementen van sterke praktijken en sociaal beleid. Ze leggen extra klemtonen in onze ondersteuning van werkveld en beleid bij het realiseren van (de SD’s) Grondrechten en Inclusie. SAM wil sociale professionals en hun organisaties specifiek ondersteunen en stimuleren op het vlak van **samenwerking en netwerking**, de **omgang met vertrouwen en vertrouwelijke informatie**, het **online en digitaal werken**, **politi-serend werken**, en voor de **specifieke opdracht van professionals** in onze prioritaire terreinen.

Met het geheel van deze strategische doelstellingen kiest SAM voor een geïntegreerde aanpak die een sterke invulling geeft aan zijn maatschappelijke opdracht. SAM behoudt daarmee zijn unieke positie en sterktes, legt nieuwe klemtonen en formuleert nieuwe ambities, en verbindt dit tot een sterker en coherenter geheel. Met dit doelstellingenkader is SAM in staat om een stevig steunpunt te zijn en te blijven voor sociale professionals op het terrein, dat tegelijk voldoende wendbaar blijft om in het komende post-corona tijdperk zijn rol te blijven vervullen.

Per SD formuleren we operationele doelstellingen (hierna OD). We delen ze in volgens de zes kernopdrachten van SAM, zoals geformuleerd in het “decreet houdende regeling tot erkenning en subsidiëring van een Vlaamse organisatie ter ondersteuning van welzijnsbevordering en samenlevingsopbouw” (zie 3.2). Niet alle kernopdrachten komen telkens aan bod bij elke SD. De keuze hangt af van wat we op het terrein voor de betreffende SD willen realiseren.

▼ Schematische weergave van het doelstellingenkader

	SD1 Grond- rechten	SD2 Inclusie	SD3 Samen- werken en netwerken	SD 4 Werken in vertrouwen	SD 5 Online werken en digitalise- ren	SD 6 Politise- rend werken	SD 7 Prioritaire terreinen ondersteunen
Kennis-op- bouw en -borging	OD 1.1	OD2.1	OD3.1	OD4.1	OD 5.1	OD 6.1	OD7.1
Leren	OD 1.2	OD2.2	OD3.2	OD4.2	OD 5.2	OD 6.2	OD 7.2
Praktijk- en methodiek- ontwikkeling	OD 1.3	OD2.3	OD3.3	OD4.3	OD 5.3	OD 6.3	OD 7.3
Informereren en sensibiliseren	OD 1.4	OD2.4				OD 6.4	
Beleidsgericht werken	OD 1.5	OD2.5	OD3.4	OD.4.4	OD 5.4		
Dienst- verlening op maat	OD 1.6	OD2.6			OD 5.5	OD 6.5	OD 7.4

6.1. GRONDRECHTEN

SD1 – Mensen in maatschappelijk kwetsbare posities krijgen ondersteuning bij het realiseren van hun sociale grondrechten. De betrokken beleidsactoren streven actief naar een effectieve realisatie van de sociale grondrechten voor mensen in een maatschappelijk kwetsbare positie.

Toelichting

De sociale grondrechten vertrekken vanuit het gelijkheidsbeginsel: het installeren van een aantal basisrechten die aan iedereen toegezegd worden, ongeacht achtergrond, overtuiging, geslacht, persoonlijke inspanning of verdiensten. De Belgische Grondwet bepaalt sinds 1994 in artikel 23 dat eenieder recht heeft op een menswaardig bestaan. Het realiseren van een menswaardig bestaan gaat hier over de erkenning en realisatie van basisrechten die iedereen nodig heeft om volwaardig lid te kunnen zijn van een samenleving:

1. Recht op arbeid en vrije beroepskeuze
2. Recht op sociale zekerheid, bescherming van de gezondheid en sociale, geneeskundige en juridische bijstand
3. Recht op een behoorlijke huisvesting
4. Recht op bescherming van een gezond leefmilieu
5. Recht op culturele en maatschappelijke ontplooiing
6. Recht op onderwijs (art. 24)

Sociale grondrechten vragen van de overheid een inspanning om ervoor te zorgen dat er sociale gerechtigheid heerst en dat burgers zich voldoende kunnen ontplooiën. In het kader van deze inspanningsverbintenis pleiten we er bij de overheid voor om de sociale grondrechten steeds effectiever te maken, met een reële

impact op mensen in een maatschappelijk kwetsbare positie (bijvoorbeeld: meer sociale woningen, uitkeringen optrekken naar de Europese armoedegrens).

We stellen ook vast dat veel mensen door de mazen van het bestaande net glippen. Ze doen geen beroep op maatregelen of tegemoetkomingen waar ze recht op hebben, vanwege allerlei administratieve en sociale drempels. In dat geval spreken we van onderbescherming. SAM pleit voor een beleid en praktijk die streven naar zoveel mogelijk participatie, transparantie, automatische rechtentoekenning, proactief handelen en afstemming. Sociale professionals zetten zich daarbij in voor het maximaliseren van de toegang tot grondrechten en doen beroep op ervaringskennis van doelgroepen en expertise van relevante actoren.

6.1.1. Kennis

OD1.1 – Sociale professionals en hun organisaties hebben toegang tot actuele, onderbouwde en praktijkgerichte kennis over de realisatie van grondrechten voor mensen in een maatschappelijk kwetsbare positie. Hun expertise is versterkt, ontsloten en gedeeld

6.1.2. Leren

OD1.2 – Sociale professionals zijn door middel van een aangepast leeraanbod versterkt in hun opdracht om grondrechten te realiseren.

6.1.3. Praktijkontwikkeling

OD1.3 – Sociale professionals en hun organisaties zijn ondersteund bij de ontwikkeling en de opschaling van sterke praktijken die bijdragen tot de realisatie van grondrechten voor mensen in maatschappelijk kwetsbare posities.

6.1.4. Informeren en sensibiliseren

OD1.4 – Er is een publiek draagvlak voor het belang van sociale grondrechten, en voor de rol van sociaal werk in de realisatie van die grondrechten voor mensen in maatschappelijk kwetsbare posities.

6.1.5. Beleidsgerichte actie

OD1.5 – Sociale professionals en hun organisaties zijn ondersteund in hun beleidswerk met het oog op de realisatie van grondrechten. Beleidsactoren zijn ondersteund bij de beleidsontwikkeling en -implementatie op vlak van het realiseren van grondrechten.

6.1.6. Dienstverlening

OD1.6 – Sociale professionals en hun organisaties zijn met dienstverlening op vraag en op maat ondersteund bij het realiseren van grondrechten.

6.2. INCLUSIE

SD2 – Mensen in maatschappelijk kwetsbare posities maken volwaardig deel uit van onze samenleving. Praktijk en beleid benutten alle hefboomen om participatie aan en solidariteit in onze samenleving te realiseren, en dat op alle niveaus. Sociale professionals nemen een actieve rol op in de bestrijding van diverse vormen van uitsluiting en in het uitbouwen van een inclusieve samenleving.

Toelichting

Inclusie is het recht op volwaardige deelname aan de samenleving op gelijke voet met andere burgers, een onafhankelijk leven met gelijke keuzemogelijkheden en met respect voor individuele keuzes. In een samenleving waarin inclusie de norm is, horen alle burgers erbij, ongeacht hun verschillen en met respect voor hun verscheidenheid.

SAM wil bijdragen aan een inclusieve maatschappij. Cruciaal daarin is dat mensen zich verbonden weten met anderen, en kunnen samenleven in diversiteit. Een menswaardig en kwaliteitsvol bestaan betekent dat mensen erbij kunnen horen, iets kunnen betekenen voor anderen. Zorgen voor elkaar en voor een leefbare wereld door wederkerige relaties uit te bouwen is een wezenlijk aspect van het menszijn. Waarden als respect, gelijkheid en solidariteit zijn van belang om relaties tussen mensen, groepen en gemeenschappen in stand te houden te laten groeien.

Diversiteit en superdiversiteit zijn een realiteit in onze samenleving en vormen dan ook een uitgangspunt voor SAM. Wij zetten ons in voor een sterker intercultureel en kruispuntdenken en werken op het terrein. We versterken, ontsluiten en delen relevante ervaringen en expertise.

Werken aan een inclusieve samenleving wil zeggen: machtsverhoudingen en denkbeelden bijstellen die samenleven in diversiteit bemoeilijken. Sociale professionals moeten alert zijn voor maatschappelijke structuren en voorzieningen die uitsluiting in de hand werken. Zij proberen er verandering in te brengen. Ze doen dat enerzijds door politiserend en structureel te werken en ongelijkheid weg te werken. Anderzijds door mensen in kwetsbare posities te ondersteunen om positieve ervaringen op te doen met maatschappelijke organisaties en instanties. Door beide participatief doelgroepgerichte aan te pakken proberen ze de negatieve spiraal om te buigen. Ze creëren een duurzame en positieve verbinding tussen mensen in maatschappelijk kwetsbare posities met maatschappelijke voorzieningen en de ruimere samenleving als geheel.

Sociale professionals versterken formele, maar ook informele netwerken tussen burgers, groepen en gemeenschappen. Ze versterken het wederzijdse respect en (h)erkenning, maar ook de onderlinge solidariteit. Ze benutten de kansen van vermaatschappelijking om de bestaande sociale ongelijkheid te verkleinen, en werken de risico's op uitsluiting en discriminatie weg.

Sociale professionals en hun organisaties weten zich ondersteund om deze cruciale maar moeilijke opdracht vorm te geven en waar te maken.

6.2.1. Kennis

OD2.1. – Sociale professionals en hun organisaties hebben toegang tot actuele, onderbouwde en praktijkgerichte kennis over de realisatie van inclusie en solidair samenleven. Hun expertise is versterkt, ontsloten en gedeeld.

6.2.2. Leren

OD2.2 – Sociale professionals zijn door middel van een aangepast leeraanbod versterkt bij de realisatie van inclusie en solidair samenleven.

6.2.3. Praktijkontwikkeling

OD2.3 – Sociale professionals en hun organisaties zijn ondersteund bij de ontwikkeling en de opschaling van sterke praktijken die bijdragen tot de realisatie van inclusie en solidair samenleven.

6.2.4. Informeren en sensibiliseren

OD2.4 – Er is een publiek draagvlak voor het belang van inclusie en solidair samenleven en voor de rol van het sociaal werk daarin.

OD2.5 – Sociale professionals en hun organisaties zijn ondersteund in hun beleidswerk op het vlak van inclusie. Ze bundelen hun signalen over regelgeving en praktijken die discriminatie en uitsluiting in de hand werken, en gaan het publieke en politieke debat erover aan. Beleidsactoren zijn ondersteund bij de beleidsontwikkeling en -implementatie op het vlak van inclusie, non-discriminatie, participatie en solidariteit.

6.2.5. Dienstverlening

OD2.6 – Sociale professionals en hun organisaties zijn ondersteund bij het realiseren van een inclusief en solidair samenleven door dienstverlening op vraag en op maat

6.3. SAMENWERKEN EN NETWERKEN

SD3 – Professionals en organisaties krijgen de nodige ondersteuning om effectief te kunnen samenwerken aan een inclusieve samenleving waar de grondrechten van mensen in kwetsbare posities worden gerealiseerd. Dienst-, hulp- en zorgverlening over verschillende sectoren en beleidsdomeinen heen zijn op elkaar afgestemd, zodat ze mensen in kwetsbare posities effectief ondersteunen.

Toelichting

In Vlaanderen wordt de eerstelijnsgezondheidszorg verder hervormd, met als focus een doorgedreven samenwerking tussen zorg- en welzijnsaanbieders, de zorggebruiker en zijn brede netwerk.

De tendens van sectoroverschrijdende samenwerking zien we ook in de netwerken integrale jeugdhulp, de netwerken geestelijke gezondheidszorg, de Huizen van Het Kind, het Sociaal huis en het Geïntegreerd Breed Onthaal (GBO).

Andere vaststellingen zijn:

- de hervormingen in de sector van personen met een handicap;
- de inkanteling van de OCMW's in de gemeenten;
- de tendens om verkokering in de Vlaamse welzijns- en zorgsector te doorbreken en de Vlaamse interne staatshervorming: eerstelijns juridische bijstand, justitiehuisen en Family Justice Centers/ketenaanpak.

Intussen is de maatschappelijke en bestuurlijke context volop in verandering. De samenleving wordt complexer, met armoedeproblematiek, pluraliteit van gezinsvormen, wooncrisis, vluchtelingenproblematiek, superdiversiteit, vergrijzing, welzijns- en gezondheidsproblemen, geweld, radicalisering, terrorisme, groeiend veiligheidsdiscours, ... Tegelijk wordt het sociaal beleid op lokaal niveau (de regie door lokale besturen) versterkt.

Sociale professionals op de eerste lijn hebben aandacht voor verschillende levensdomeinen: de materiële en financiële situatie, huisvesting, opleiding, arbeidssituatie, lichamelijke en psychische gezondheid van mensen en zo meer. Zij zijn brugfiguren bij uitstek om verbindingen leggen met eindgebruikers, verschillende disciplines en organisaties.

6.3.1. Kennis

OD3.1 – Sociale professionals en hun organisaties hebben toegang tot actuele, onderbouwde en praktijkgerichte kennis die nodig is om intersectorale samenwerkingen optimaal te laten verlopen. Hun expertise is versterkt, ontsloten en gedeeld.

6.3.2. Leren

OD3.2 – Sociale professionals zijn door middel van een aangepast leeraanbod versterkt om hun rol en opdracht in samenwerkingsverbanden en netwerken uit te voeren.

6.3.3. Praktijkontwikkeling

OD3.3 – Sociale professionals en hun organisaties krijgen ondersteuning om samenwerkings- en netwerkpraktijken te ontwikkelen, en om succesvolle praktijken uit te breiden.

6.3.4. Beleidsgerichte actie

OD3.5 – Sociale professionals en hun organisaties zijn ondersteund in hun beleidswerk om drempels te signaleren voor effectieve samenwerking en netwerking op het terrein. Beleidsactoren creëren daarvoor de noodzakelijke randvoorwaarden.

6.4. WERKEN IN VERTROUWEN

SD4 – Sociale professionals hebben een grondige kennis van hun eigen opdracht en de daarbij horende juridische en ethische kaders. Zij krijgen de nodige ondersteuning om in samenwerkingen met hun doelgroepen, hun netwerk en hun externe partners correct om te gaan met vertrouwelijke informatie.

Toelichting

Sociale professionals moeten in hun dagelijkse context inzetten op samenwerking, netwerken. Daarbij is er vaak nood aan informatie-uitwisseling en gegevensdeling. Maar dat is niet zonder risico's en is allesbehalve vanzelfsprekend. Wat kan/mag je bijvoorbeeld delen in geval van intrafamiliaal geweld? Of hoe kan je in samenwerking met partners radicalisering aanpakken? Hoe werk je aan een gedeeld zorg- en ondersteuningsplan?

In de eerste plaats zijn sociale professionals er voor mensen in kwetsbare posities. Zij ontwikkelen een vertrouwensband met hen. De basis voor dit vertrouwen ligt in een heldere en transparante communicatie vanuit het basisprincipe dat het betrokken individu maximaal geïnformeerd en geconsulteerd wordt wanneer het gaat over het delen van informatie. Daarom (en door hun gedragscode, de privacywetgeving en het beroepsgeheim) kunnen ze niet zomaar 'gevoelige' informatie delen. Dat kan voor druk zorgen in de samenwerking met andere organisaties. Sociale professionals weten daarbij niet altijd welke positie ze moeten innemen.

Daarom is het belangrijk om in samenwerkingsverbanden de grenzen van gegevensdeling en de verwachtingen daarrond zo duidelijk mogelijk te formuleren. Werken in en met vertrouwen impliceert werken aan vertrouwelijkheid, nabijheid en participatief handelen.

6.4.1. Kennis

OD4.1 – Sociale professionals en hun organisaties hebben toegang tot actuele, onderbouwde en praktijkgerichte kennis die noodzakelijk is om hun ethisch handelen vorm te geven. Hun expertise is versterkt, ontsloten en gedeeld.

6.4.2. Leren

OD4.2 – Sociale professionals zijn door middel van een aangepast leeraanbod versterkt in het omgaan met ethische vraagstukken, verontrusting en moeilijke vragen over gegevensdeling.

6.4.3. Praktijkontwikkeling

OD4.3 – Sociale professionals en hun organisaties zijn ondersteund bij de ontwikkeling van een handelingskader dat hen versterkt in het omgaan met de uitdagingen inzake gegevensdeling. Dat gebeurt in afstemming met relevante actoren op Vlaams en regionaal/lokaal niveau.

6.4.4. Beleidsgerichte actie

OD4.4 – Sociale professionals zijn ondersteund in hun beleidswerk om drempels en regelgeving aan te kaarten die correct ethisch handelen in de weg staan. Beleidsactoren kennen de noden en behoeften van sociale professionals om ethisch te kunnen werken en komen daaraan tegemoet.

6.5. ONLINE WERKEN EN DIGITALISEREN

SD5 – Sociale professionals en sociale organisaties hebben de omslag gemaakt naar het digitale tijdperk. Ze integreren digitale tools in hun werking om hun aanbod af te stemmen op noden en behoeften van hun doelgroepen. Sociale professionals, sociale organisaties en beleidsmakers zijn daarbij alert voor de wisselwerking tussen sociale uitsluiting en digitale uitsluiting, en voor nieuwe uitsluitingsmechanismen die digitalisering met zich meebrengt.

Toelichting

Net zoals de samenleving door een digitale transitie gaat, evolueert ook de sociale en de welzijnssector mee. Digitale toepassingen zoals beeldbellen of chathulp zijn in sommige organisaties en voor sommige professionals een evidentie, maar dat is lang niet overal het geval. Net zoals in de samenleving zijn hier verschillen in mogelijkheden en snelheden. Naast praktische problemen zoals gebrek aan degelijk werkende en hedendaagse infrastructuur, of aan een stabiele internetverbinding, is er nog een hele weg af te leggen op vlak van kennis en vaardigheden die nodig zijn om digitale tools in de praktijk in te zetten.

Daarnaast krijgen sociale professionals door de digitalisering te maken met een uitvergroting van een aantal klassieke spanningsvelden op het vlak van beroepsgeheim, privacy, gegevensdeling en omgaan met verontrusting. Hier raakt deze SD aan SD4, 'werken in vertrouwen'. Ethisch verantwoord handelen in digitale tijden is voor sociale professionals en hun organisaties een grote uitdaging.

Daarnaast is er nood aan sensibilisering en visievorming over digitalisering en uitsluiting. Digitale uitsluiting versterkt bestaande mechanismen van sociale uitsluiting. Onderzoek wijst uit dat een doorgedreven digitalisering van de maatschappij ook nieuwe mechanismen van digitale en sociale uitsluiting veroorzaakt. Sensibilisering van professionals, organisaties en beleidsmakers over digitale inclusie is noodzakelijk. Het betrekken van ervaringsdeskundigen en doelgroepenorganisaties is cruciaal, zowel bij het uitwerken van nieuwe digitale tools als bij het bijsturen van bestaande dienstverlening. Hier linkt de SD digitalisering met de SD1, 'grondrechten'.

6.5.1. Kennis

OD5.1 – Sociale professionals, hun organisaties en betrokken beleidsactoren hebben toegang tot actuele, onderbouwde en praktijkgerichte kennis over digitale toepassingen voor hun werkpraktijk. Hun expertise is versterkt, ontsloten en gedeeld.

6.5.2. Leren

OD5.2 – Sociale professionals beschikken dankzij een aangepast leeraanbod over de nodige deskundigheid om digitale toepassingen te integreren in hun werking. Ze herkennen en signaleren de uitsluitingsmechanismen die spelen ten aanzien van mensen in kwetsbare posities en eventuele bijkomende drempels ten gevolge van de digitalisering.

6.5.3. Praktijkontwikkeling

OD5.3 – Sociale professionals en hun organisaties zijn ondersteund bij de ontwikkeling van inclusieve digitale werkpraktijken.

6.5.4. Beleidsgerichte actie

OD5.4 – Sociale professionals en hun organisaties zijn ondersteund in hun beleidswerk om verscherpte of nieuwe vormen van uitsluiting aan te kaarten die optreden ten gevolge van digitalisering. Beleidsactoren zijn alert voor nieuwe uitsluitingsmechanismen die digitalisering met zich meebrengt, en geven hun beleid op een inclusieve manier vorm met aandacht voor de meest kwetsbaren in de samenleving.

6.5.5. Dienstverlening

OD5.5 – Sociale professionals en hun organisaties zijn met dienstverlening op vraag en op maat ondersteund bij de realisatie van een digitale omslag.

6.6. POLITISEREND WERKEN

SD6 – Sociale professionals en hun organisaties werken politiserend op verschillende niveaus. Ze verhogen het kritisch bewustzijn bij de mensen in kwetsbare positie met wie ze werken. Ze stimuleren het maatschappelijk debat. En ze ijveren voor structurele maatschappelijke veranderingen, waarbij ze beleidsmakers appelleren op hun verantwoordelijkheden. Sociaal werk is zichtbaar aanwezig in het publieke debat en inspireert anderen om een actieve rol op te nemen in de realisatie van een duurzame en sociaal rechtvaardige samenleving.

Toelichting

SAM wil sociale professionals en hun organisaties politiseren. Politiseren betekent: denken en handelen vanuit een streven naar een sociaal rechtvaardige en duurzame samenleving. Het betekent daarnaast ook: kwesties van maatschappelijke achterstelling en sociale uitsluiting in het publieke debat brengen.

Politisering verwijst naar praktijken die bijdragen aan de organisatie van het publieke meningsverschil over hoe we ons samenleven organiseren. Dat publieke meningsverschil is nauw verbonden met een levendige en alerte democratie. Daarin kijken burgers niet machteloos toe, maar geven ze de samenleving mee vorm. Politiseren is ook een element van het participatief werken met doelgroepen. Door het kritisch bewustzijn aan te scherpen en maatschappelijke en beleidsparticipatie te bevorderen, werken sociale professionals aan de politisering van en met mensen in een maatschappelijk kwetsbare positie.

Het doel bestaat in structurele maatschappelijke veranderingen. Structurele veranderingen grijpen in op de productie van achterstelling en uitsluiting. Ze bieden een oplossing voor gemeenschappelijke problemen die verder reiken dan de direct betrokken doelgroep. Ze zijn afdwingbaar of verankerd. Ze zijn niet eenmalig en hebben een langetermijneffect. Structurele veranderingen komen op verschillende niveaus tot stand: verschillende actoren komen in beeld, uit overheden, markt, gemeenschap en middenveld. De veranderingen grijpen onder meer in op inkomen, sociale zekerheid, democratie, discriminatie, woon- en arbeidsmarkt, onderwijs, leefmilieu, fiscaliteit, ruimtelijke ordening.

SAM neemt zelf expliciet stelling in het publieke debat. SAM ijvert ook mee voor een democratiserend en politiserend middenveld. Middenveldorganisaties hebben immers een sociale, democratische en politieke opdracht.

SAM ijvert mee voor (actieplan) Sterk Sociaal Werk en waakt er mee over dat Sterk sociaal werk ook politiserend sociaal werk inhoudt.

6.6.1. Kennis

OD6.1. – Sociale professionals en hun organisaties hebben toegang tot actuele, onderbouwde en praktijkgerichte kennis die nodig is om politiserend te werken. Hun kennis en expertise is versterkt, ontsloten en gedeeld.

6.6.2. Leren

OD6.2 – Sociale professionals zijn zich bewust van de noodzaak van politiserend werken, en zijn via leercontexten versterkt om hun rol en opdracht inzake politiserend werken uit te voeren.

6.6.3. Praktijkontwikkeling

OD6.3 – Sociale professionals en hun organisaties zijn ondersteund bij de ontwikkeling van politiserende sociaalwerkpraktijken.

6.6.4. Informeren en sensibiliseren

OD6.4 – Er is een publiek draagvlak voor het belang van sterk sociaal werk.

6.6.5. Dienstverlening

OD6.5 – Sociale professionals en hun organisaties zijn via dienstverlening ondersteund bij de uitbouw van hun politiserend werk.

6.7. PRIORITAIRE TERREINEN ONDERSTEUNEN

SD7 – Sociale professionals uit de sectoren algemeen welzijnswerk, jeugdhulp, opbouwwerk, straat-hoekwerk, schuldhulpverlening en de ondersteuning van mensen met een handicap (de prioritaire terreinen van SAM) zijn ondersteund en omkaderd.

Toelichting

Het oprichtingsdecreet van SAM, steunpunt Mens en Samenleving bepaalt dat het aanbod van SAM in de eerste instantie wordt gericht op de bovenvermelde sectoren. Deze sectoren hebben een unieke en noodzakelijke rol in het streven naar een sociaal rechtvaardige en duurzame samenleving. In het licht van steeds complexere hulpvragen en maatschappelijke uitdagingen is het belangrijk dat sociale professionals en hun organisaties de focus kunnen houden op hun unieke maatschappelijke opdracht en de specifieke taken, vaardigheden en rollen die daarbij horen, ook in samenwerkingsverbanden.

Ze hebben oog voor leren, evalueren en innoveren om mee een antwoord te bieden op de nieuwe uitdagingen waarmee hun doelgroep en het werkterrein geconfronteerd worden.

Betrouwbare en competente samenwerkingspartners zijn ook cruciaal voor een kwaliteitsvolle intersectorale samenwerking en netwerking. Daarbij horen vakspecifieke kennis en vaardigheden.

In functie van intersectorale kwaliteitszorg stelt SAM haar expertise ter beschikking van prioritaire terreinen en beleidsactoren.

SAM bouwde een unieke expertise en positie op ten aanzien van meerdere van zijn prioritaire werkterreinen, en engageert zich als betrouwbare partner om dat ook in de toekomst te blijven waarmaken.

6.7.1. Kennis

OD 7.1 – Sociale professionals en hun organisaties hebben toegang tot actuele, onderbouwde en praktijkgerichte kennis, relevant voor de uitvoering van hun specifieke opdracht. Hun expertise is versterkt, ontsloten en gedeeld.

6.7.2. Leren

OD 7.2 – Sociale professionals zijn door middel van een aangepast leeraanbod versterkt in hun opdracht.

6.7.3. Praktijkontwikkeling

OD7.3 – Sociale professionals en hun organisaties zijn ondersteund bij de ontwikkeling en de opschaling van sterke praktijken die bijdragen tot een inclusieve samenleving en tot de realisatie van grondrechten voor mensen in maatschappelijk kwetsbare posities.

6.7.4. Dienstverlening

OD 7.4 – Sociale professionals en hun organisaties zijn via dienstverlening ondersteund in de uitvoering van hun specifieke opdracht.

7 – Resultaatsgebieden

Hieronder geven we een overzicht van de resultaatsgebieden waar SAM, vanuit zijn zes kernopdrachten, de komende vijf jaar actief op inzet. De resultaatsgebieden worden vertaald in operationele acties en uitgewerkt in het jaarplan. Daarin geven we aan welke resultaten we voor dat jaar beogen, wat we gaan doen om die resultaten te realiseren en welke aanpak we daarvoor hanteren.

- Bijdragen aan een menswaardig woonbeleid
- Bijdragen aan het beëindigen van thuisloosheid
- Diversiteit en interculturalisering stimuleren in sociaal werk en welzijnswerk, met aandacht voor handicap en emotionele ontwikkeling
- Duurzaam en kwaliteitsvol straathoekwerk ondersteunen
- Gebiedsgericht sociaal werk, sociale netwerken en solidariteit stimuleren en ondersteunen
- Hulp- en dienstverlening aan gedetineerden
- Inzetten op het realiseren van grondrechten en het aankaarten van de toenemende voorwaardelijkheid ervan
- Kwaliteitsvol en impactgericht sociaal werk stimuleren
- Onlinehulp verder ontwikkelen en afstemmen
- Outreachend werken als strategie tegen onderbescherming
- Praktijkgericht vertalen van Jeugd en kinderrechten voor sociale professionals en organisaties
- Privacy, gegevensdeling en beroepsgeheim met bijzondere aandacht voor het gebruikersperspectief
- Professioneel en kwaliteitsvol opbouwwerk ondersteunen
- Schuldhulpverlening en schuldbemiddeling ondersteunen
- Sterk sociaal werk en duurzaamheid
- Sterk sociaal werk in de digitale samenleving
- Sterk sociaal werk in de eerstelijnszones
- Sterk sociaal werk in vertrouwen
- Structureel en politiserend sterk sociaal werk op taal zetten, ondersteunen en stimuleren
- Uitbouw Geïntegreerd Breed Onthaal ondersteunen
- Uitrol STEKken ondersteunen
- Vrijheidsbeperkende maatregelen toepassen met respect voor de grondrechten van eenieder
- Werken aan een inclusieve diverse samenleving waar iedereen erbij hoort, met inzet op ervaringsdeskundigheid en participatie van doelgroepen

8 – Interne doelstellingen

8.1. ORGANISATIEBELEID

SDI1 – De organisatie beschikt over een organisatiebeleid dat de randvoorwaarden creëert voor de kwalitatieve, impactgerichte en duurzame realisatie van de externe strategische doelstellingen en de maatschappelijke opdracht.

ODI1.1 – De organisatie wordt beheerd volgens de principes van goed bestuur.

ODI2.2 – De organisatie voert een transparant financieel beleid.

ODI1.3 – De organisatie beschikt over een duidelijke organisatiestructuur die medewerkers toelaat de complexe vragen van het werkveld creatief, dynamisch en impactgericht te beantwoorden.

ODI1.4 – De organisatie voert een personeelsbeleid dat aan alle medewerkers een stimulerende werkomgeving biedt die hen maximaal in staat stelt om hun opdracht te realiseren.

ODI1.5 – De organisatie ontwikkelt haar kernopdrachten in functie van een aanbod dat inspeelt op de ondersteuningsnoden van sociale professionals en hun organisaties die mensen in maatschappelijk kwetsbare positie ondersteunen, en dat aansluit bij de beleidsdoelstellingen van de Vlaamse regering

8.2. COMMUNICATIE

SDI2 – De organisatie beschikt over een adequate interne en externe communicatie die medewerkers in staat stelt om hun activiteiten impactgedreven te ontwikkelen en uit te voeren, en de organisatie profileert en positioneert in het Vlaams, Brussels en Europees welzijnslandschap.

ODI2.1 – De organisatie zet in op een gestroomlijnde interne communicatie om de betrokkenheid en het vertrouwen bij medewerkers te versterken, en de resultaten van de organisatie te verbeteren.

ODI2.2 – SAM is een communicatieve organisatie met een duidelijk profiel en positionering in het welzijnslandschap. SAM bereikt met zijn aanbod al zijn doelpublieken. SAM legt verbinding, gaat in gesprek met stakeholders en houdt zo de vinger aan de pols.

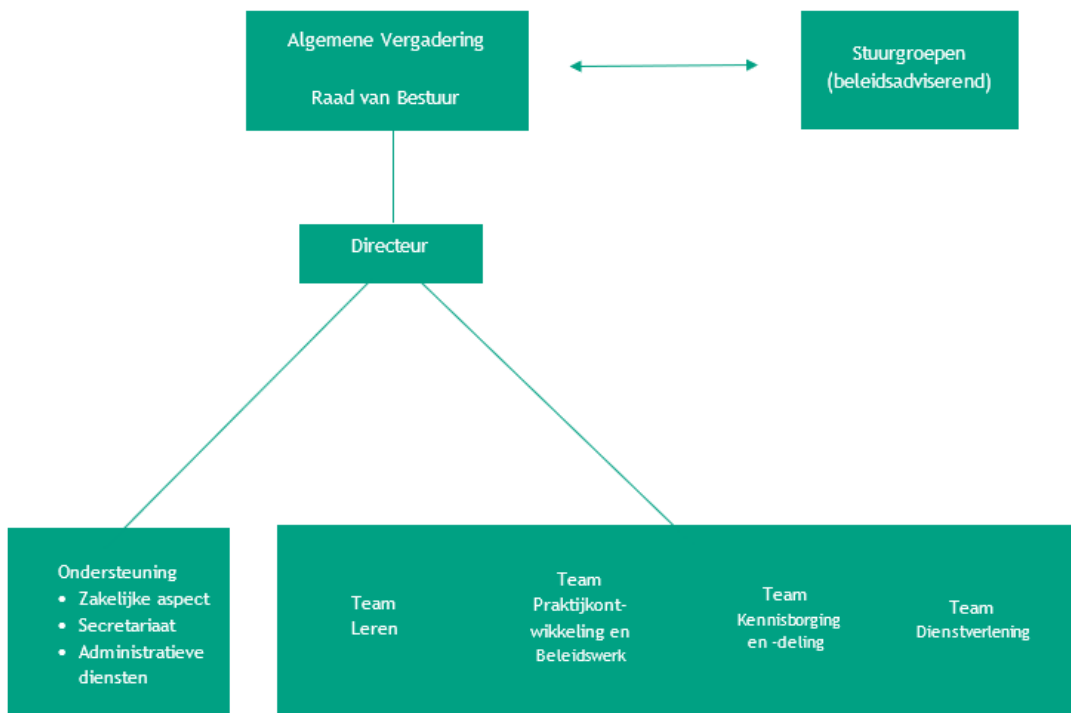
9 – Afspraken in verband met opvolging en bespreking overheid

Elk jaar concretiseren we het meerjarenplan 2021-2025 in een jaarplan. Dat jaarplan leggen we ten laatste op 30 oktober (vóór het jaar waarop het betrekking heeft) voor aan de administratie Welzijn, Volksgezondheid en Gezin. De uitvoering ervan wordt tijdens een trimestrieel overleg opgevolgd. Wijzigingen in de operationele doelstellingen en in de acties ter uitvoering van die doelstellingen worden daar gesitueerd en gemotiveerd.

Uiterlijk op 30 april na het jaar waarvoor de subsidie is verleend, dienen we een voortgangsrapport in bij het departement. Dat rapport geeft de stand van zaken van de uitvoering van het strategisch meerjarenplan. Het is een evaluatie met de nodige beschrijving en toelichting van de uitvoering in het afgelopen jaar.

10 – Organisatiestructuur

Onderstaande organisatiestructuur was onderdeel van het door de Vlaamse overheid goedgekeurde herstructureringsplan 2020 voor SAM, steunpunt Mens en Samenleving. Het organogram wordt in de loop van 2020 operationeel uitgewerkt en mogelijk bijgesteld (SDI1).



11 – Overzicht samenwerkingsverbanden

▼ Samenwerkingspartners van SAM uit het werkveld

11 samenwerkingsverbanden Budget Inzicht

321 erkende instellingen voor schuldbemiddeling in Vlaanderen

12 STEKKEN

Advocaten - advocatenkantoren

Actoren binnen de sociaaljuridische hulpverlening

AWEL

Artsen en gezondheidswerkers

Broeders van Liefde

Burgers Aan Zet

Centra Algemeen Welzijnswerk

Centra Geestelijke Gezondheidszorg

De Rode Antraciet

Drughulp

Dyzo (vzw voor zelfstandigen in moeilijkheden)

Experten jeugdrecht en jeugdadvocaten

Fara

Fiscale bemiddelingsdiensten

GRIP

Groep INTRO

Housing First-lab België

ICOBA

Instituten Samenlevingsopbouw

IMO

Jeugdhulporganisaties

Jeugdwerk

Kernactoren en stuurgroep GBO

Kinderrechtenorganisaties

Konekt

l'Observatoire du Crédit et de l'Endettement

Lokale staathoekwerkprojecten

Minor Ndako

Netwerk Tegen Armoede

OCMW's

OHUP-organisaties

Orbit

Partners en stuurgroepen Actieplan Sterk Sociaal Werk

Partners uit het sociaal-culturele veld

Sociale huisvestingsactoren

STAN

TCK Nieuwland

Tordaele

Vlaams Huurdersplatform

VDAB

▼ Samenwerkingspartners van SAM bij overheden

Vlaamse overheden en administraties binnen beleidsdomeinen Welzijn, Volksgezondheid, Gezin en Armoedebestrijding, Justitie & Handhaving

Steden en Gemeenten - lokale besturen

DG-EPI (penitentiaire administratie)

Flanders Care

Kinderrechtencommissariaat

Studiedienst Vlaamse Regering

Federale overheid

▼ Samenwerkingspartners van SAM bij onderwijs en onderzoek

Artevelde Hogeschool o.a. dep. Mens en Samenleving

HoGent o.a. E|CO-CITY & EQUAL

Karel de Grote hogeschool o.a. Bind-Kracht in Armoede

KU Leuven o.a. Instituut Sociaal Recht & Instituut Strafrecht

Netwerk Onlinehulp Vlaanderen (AHS, UCLL, KUL, HOWEST, VLESP, Thomas More)

Odisee - Centrum sociaal werk

Thomas More, o.a. CEBUD & Expertisecel toegepaste psychologie, technologie en samenleving

UCLL, o.a. Expertisecel e-social work

UGent, o.a. Vakgroep criminologie, strafrecht en sociaal recht

Universiteit Antwerpen, o.a. CRESC

VUB - o.a. Kennisplatform Diversiteit, Stedelijkheid & Burgerschap

▼ Samenwerkingspartners van SAM: steunpunten en koepels

CAW Groep

Consumentenorganisaties

De Ambrassade

Demos

Feantsa

Gezinsbond

Kenniscentrum WWZ

KeKi

Mediawijs

Minderhedenforum

Netwerk Tegen Armoede

Onderwijskoepels

Socius

Steunpunt Geestelijke Gezondheid

Steunpunt voor de Diensten Schuldbemiddeling van het Brussels Hoofdstedelijk Gewest

VIVEL

VOCVO

VVSG

VWGC - Vereniging van Wijkgezondheidscentra

Welzijnszorg

Werkgeversorganisaties en vakbonden

Zorgnet-Icuro

▼ **Andere samenwerkingspartners van SAM**

Tijdschrift Jeugd- en Kinderrechten

Sociaal.net

'T Zitemzo

Uitgeverijen

Helder Recht

Helpdesk Vreemdelingenrecht

12 – Meerjarenbegroting

MEERJARENBEGROTING 2021 - 2025

	2021	2022	2023	2024	2025
TOTAAL KOSTEN	3.338.629	3.454.449	3.506.156	3.589.832	3.687.065
WERKINGSKOSTEN	615.231	626.305	637.578	649.055	660.738
600300 Auteursrechten	0	0	0	0	0
610000 Structurele huur kantoren	73.600	74.925	76.273	77.646	79.044

610010	Andere huur - lokalen	5.709	5.812	5.917	6.023	6.131
610020	Andere huur - materialen	62	63	64	66	67
610100	EGW + andere huurlasten	63.600	64.745	65.910	67.097	68.304
610200	Onderhoud en herstellingen	3.705	3.772	3.840	3.909	3.979
610205	Verhuiskosten	0	0	0	0	0
610210	Schoonmaak	0	0	0	0	0
610220	Afvalverwerking	0	0	0	0	0
610230	Voeding/drank personeel	4.687	4.772	4.858	4.945	5.034
610300	Telefonie (GSM)	12.991	13.225	13.463	13.705	13.952
610310	internet	11.400	11.605	11.814	12.027	12.243
610400	Onderhoud website	3.450	3.513	3.576	3.640	3.706
610500	Informatica/software	25.467	25.925	26.392	26.867	27.350
611000	Kantoor materiaal	10.144	10.327	10.513	10.702	10.895
611050	andere materialen	377	383	390	397	404
611100	Drukwerken en kopieën	4.607	4.690	4.774	4.860	4.947
611200	Verzendingen	2.367	2.410	2.453	2.497	2.542
611300	Wettelijke bekendmakingen	481	489	498	507	516
611400	Lidgelden	9.468	9.639	9.812	9.989	10.169
611500	Documentatie	7.425	7.558	7.695	7.833	7.974
611600	Steungelden t.g.v. de sector	5.182	5.275	5.370	5.466	5.565
612000	Verzekeringen BA	1.442	1.468	1.494	1.521	1.549

612100	Verzekeringen patrimonium	869	885	900	917	933
612200	Verzekeringen vervoer	1.844	1.877	1.911	1.945	1.980
612300	Verzekeringen andere	4.828	4.915	5.003	5.094	5.185
612400	Financiële dienst	15.000	15.270	15.545	15.825	16.110
612500	Sociaal Secretariaat	8.383	8.534	8.687	8.843	9.003
612600	Dienst maaltijdcheques	1.772	1.804	1.836	1.869	1.903
612700	Erelonen	1.530	1.558	1.586	1.615	1.644
612710	Bedrijfsrevisor	7.047	7.174	7.303	7.434	7.568
613000	Reis/verblijfskosten personeel	30.860	31.416	31.981	32.557	33.143
613100	Reis/verblijfskosten anderen	1.647	1.677	1.707	1.738	1.769
613420	Rechten en royalties	288	294	299	304	310
614000	Vergaderkosten	11.897	12.112	12.330	12.552	12.777
614010	netwerkmomenten	2.767	2.817	2.867	2.919	2.971
614100	Representatie	2.746	2.795	2.846	2.897	2.949
614200	Mantelzorg	0	0	0	0	0
615000	Vormingen personeel	2.363	2.406	2.449	2.493	2.538
615200	Publiciteit/PR	6.704	6.825	6.948	7.073	7.200
616000	Projectkosten (analytisch)	7.699	7.838	7.979	8.123	8.269
616010	Netwerkkosten medewerkers	22	23	23	23	24
616040	Cursusmateriaal (int.proj.)	11.813	12.026	12.242	12.463	12.687
616050	Huur lokalen (int. proj)	25.656	26.117	26.587	27.066	27.553

616060	Verplaatsing exper (int. proj)	6.378	6.493	6.610	6.729	6.850
616080	Experten/sprekers/begeleiders	90.050	91.671	93.321	95.000	96.710
616100	Vergaderkost/catering (int pr)	61.885	62.999	64.133	65.288	66.463
616200	Ontwikkeling materialen	17.078	17.386	17.699	18.017	18.341
616250	informatica/software	31.858	32.431	33.015	33.609	34.214
616350	Huur/aankoop materiaal	3.557	3.621	3.686	3.752	3.820
617000	Interims	12.525	12.750	12.980	13.213	13.451
618120	Vergoeding bestuurders	0	0	0	0	0
PERSONEELSKOSTEN		2.815.185	2.817.537	2.776.953	2.848.918	2.934.231
620200	Brutolonen/eindejaarspremie	1.906.023	1.879.681	1.854.465	1.905.238	1.963.521
620210	Vakantiegeld	136.135	140.911	134.081	134.995	139.073
620560	Voordelen van alle aard	1.607	1.636	1.666	1.696	1.726
620600	Aangegeven voordelen alle aard	-1.607	-1.636	-1.666	-1.696	-1.726
621200	Werkgeversbijdrage RSZ	666.770	657.888	649.063	666.833	687.232
623100	Bijscholing personeel	6.691	6.812	6.935	7.059	7.186
623200	Aankoop maaltijdcheques	34.953	35.582	36.223	36.875	37.538
623201	Woon-werkverkeer	35.085	35.716	36.359	37.014	37.680
623300	Fietsvergoeding	0	0	0	0	0
623320	Rechtsbijstandverzekering	0	0	0	0	0
623330	Bedrijfsgeneeskundige dienst	2.408	2.451	2.495	2.540	2.586

623340	Syndicale premie	0	0	0	0	0
623370	AO-verzekering	6.739	6.860	6.984	7.109	7.237
623380	Groepsverzekering	20.000	20.360	20.726	21.100	21.479
623385	Hospitalisatieverzekering	8.612	8.767	8.925	9.086	9.249
623610	CAO-verplichte personeelkost	1.636	1.666	1.696	1.726	1.757
623620	overige personeelkost	6.741	6.862	6.985	7.111	7.239
623390	Kosten eigen a/d werkgever	0	0	0	0	0
623400	Diverse personeelskosten	5.914	6.021	6.129	6.239	6.352
623500	Aanwervingskosten	24	24	25	25	25
623900	Toevoeging provisie vakantiegeld	284.791	289.917	295.136	300.448	305.856
623950	Terugname provisie vakantiegeld	-306.799	-284.791	-289.917	-295.136	-300.448
623980	Toev. prov. nt opgen. vak. dag	35.129	35.761	36.405	37.060	37.727
623990	terugname provisie NOVakdagen	-37.844	-35.129	-35.761	-36.405	-37.060
626300	Outplacement	2.178	2.178	0	0	0
623400	SWT/Canada Dry	12.960	12.960	0	0	0
623500	bijzondere toeslag	4.800	0	0	0	0
AFSCHR./WAARDEVERMIND./VORD.		-148.415	-46.051	34.937	35.140	35.347
630100	Afschrijvingen imm. vaste activa	23.653	23.653	23.653	23.653	23.653
630200	Afschrijvingen mat. vaste activa	5.673	4.255	0	0	0
634000	Toev. waardeverm. vorderingen			0	0	0

634100	Terugname waardevermindering vorderingen			0	0	0
635000	Toev. voorz. CAO 55+	10.889	11.085	11.285	11.488	11.695
637000	toev. Voorz. herstructurering	0	0	0	0	0
637100	terugname voorz herstruct	-188.630	-85.044	0	0	0
ANDERE BEDRIJFSKOSTEN		54.992	54.992	54.992	54.992	54.992
640000	VZW taks	3.676	3.676	3.676	3.676	3.676
640200	Roerende voorheffing	1.316	1.316	1.316	1.316	1.316
642000	Realisat. minderw. vorderingen	0	0	0	0	0
644000	Door te rekenen kosten	50.000	50.000	50.000	50.000	50.000
670100	Onroerende voorheffing	0	0	0	0	0
FINANCIELE KOSTEN		1.637	1.666	1.696	1.727	1.758
650000	Intresten bankrekeningen	0	0	0	0	0
650200	Intresten bedrijfsvoorheffing	0	0	0	0	0
654000	Nadelinge koersverschillen	19	20	20	20	21
656000	Bankkosten	541	551	561	571	581
657000	Financiële kosten	540	550	560	570	580
659100	Intresten leveranciers	54	55	56	57	58
659200	Nadelige betalingsverschillen	43	44	45	46	46
659300	Nadelige afrondingsverschillen	439	447	455	463	471

UITZONDERLIJKE KOSTEN		0	0	0	0	0
664000	Uitzonderlijke kosten	0	0	0	0	0
TOTAAL OPBRENGSTEN		3.396.274	3.454.449	3.506.156	3.589.832	3.687.065
EIGEN INKOMSTEN		282.560	283.866	285.196	286.549	287.927
701000	Publicaties	7.234	7.364	7.497	7.632	7.769
700200	Vormingen aan derden	52.248	53.188	54.146	55.120	56.113
700210	Vorming via Halito	210.000	210.000	210.000	210.000	210.000
700300	Auteursrechten	13.078	13.314	13.553	13.797	14.046
SUBSIDIES EN GIFTEN		3.034.029	3.090.789	3.141.056	3.223.266	3.319.006
731000	Lidgelden/abonnementen	0	0	0	0	0
732000	Giften	0	0	0	0	0
737000	Werkingsubsidies	2.742.492	2.791.857	2.842.110	2.893.268	2.945.347
737100	Projectsubsidies	70.000	76.892	76.393	106.923,00	150.054,00
737110	Projectsubsidies vorige jaren	0	0	0	0	0
737200	Andere subsidies	0	0	0	0	0
738400	VOP	13.379	13.620	13.865	14.114	14.368
738100	VIVO	1.747	1.778	1.810	1.843	1.876

738200	Sociale Maribel	193.575	193.575	193.575	193.575	193.575
738201	Sociale maribel vorige jaren	0	0	0	0	0
738300	VIA	12.837	13.068	13.303	13.542	13.786
ANDERE BEDRIJFSOPBRENGSTEN		79.685	79.793	79.904	80.017	80.131
741000	Verkoop materieel vaste activa	155	158	161	164	167
742000	Meerw. realisatie vorderingen	0	0	0	0	0
743000	Andere algemene opbrengsten	2.323	2.365	2.408	2.451	2.495
743100	Tussenkost nettoloon	0	0	0	0	0
743200	Voordelen in natura	0	0	0	0	0
743420	Educatief verlof	0	0	0	0	0
744000	Doorrekening kosten	50.000	50.000	50.000	50.000	50.000
744010	Huur zalen door derden	1.544	1.571	1.600	1.629	1.658
744100	Doorgerekende kosten KDV	0	0	0	0	0
746000	Ontv. schadeverg. verzek.	0	0	0	0	0
746100	Recuperatie onkosten	863	879	895	911	927
746200	Recuperatie GSM-kosten	1.367	1.367	1.367	1.367	1.367
746300	Recuperatie reiskosten	1.121	1.141	1.162	1.183	1.204
746400	Recuperatie materiaal	31	31	32	32	33
749000	Pers.bijdrage maaltijdcheques	6.780	6.780	6.780	6.780	6.780
749100	Structurele interprof. looncorrectie	4.793	4.793	4.793	4.793	4.793

749200	Bijdr. WN verzekeringen/gsm	10.707	10.707	10.707	10.707	10.707
FINANCIELE OPBRENGSTEN		0	0	0	0	0
751000	Intrest zicht- en spaarrek	0	0	0	0	0
754000	Voordelige koersverschillen	0	0	0	0	0
759200	Voordelige betalingsverschillen	0	0	0	0	0
759300	Voordelige afrondingsverschillen	0	0	0	0	0
UITZONDERLIJKE OPBRENGSTEN		0	0	0	0	0
764000	Uitzonderlijke opbrengsten	0	0	0	0	0
OPERATIONEEL RESULTAAT		57.645	0	0	0	0

